



PSDT VÍA VERDE COMPOSTELA – TAMBRE-LENGÜELLE



Deputación
DA CORUÑA



XUNTA
DE GALICIA



GOBIERNO
DE ESPAÑA

MINISTERIO
DE INDUSTRIA, COMERCIO
Y TURISMO



Plan de
Recuperación,
Transformación
y Resiliencia



Financiado por
la Unión Europea

NextGenerationEU

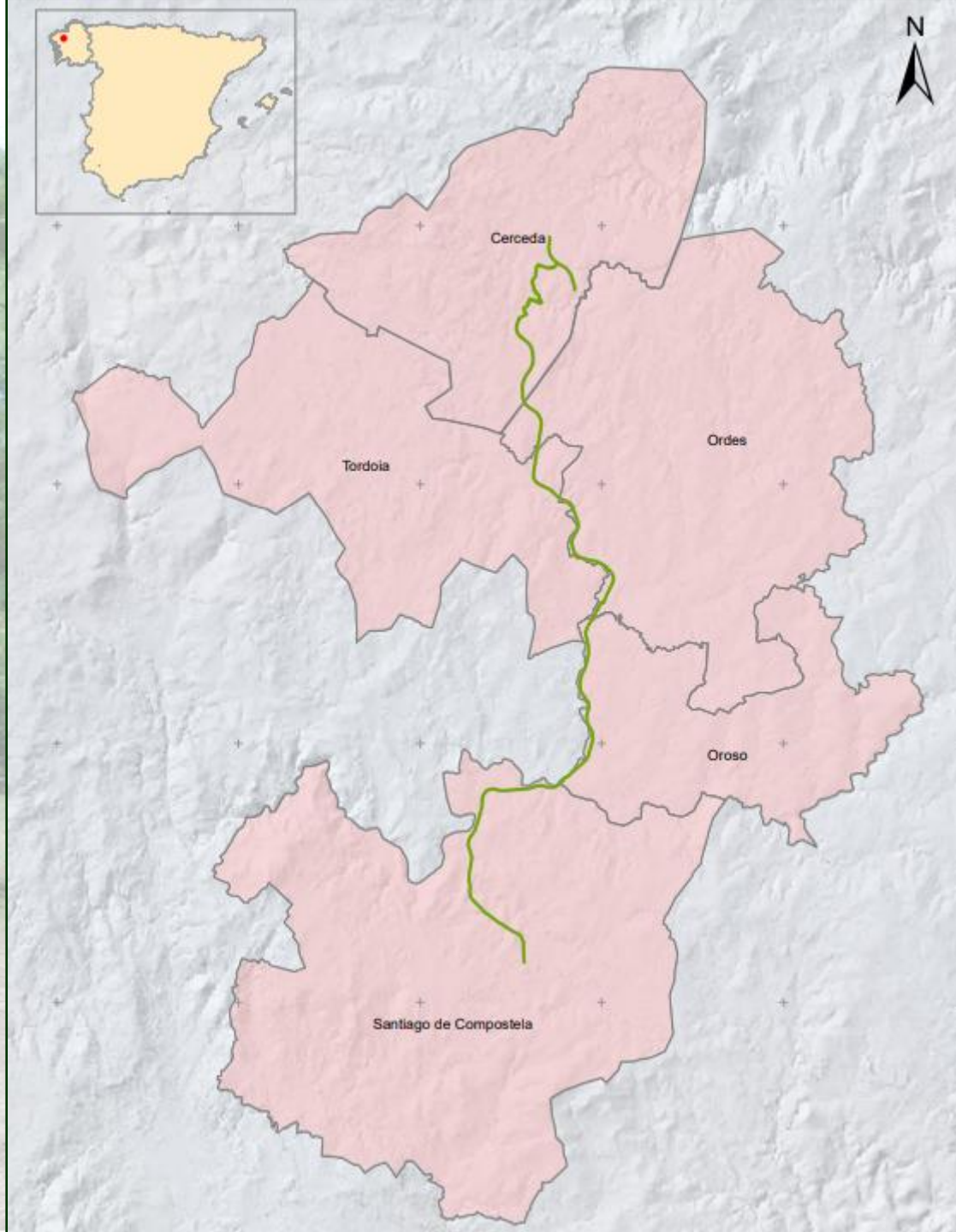
PSTD VÍA VERDE COMPOSTELA-TAMBRE-LENGÜELLE

A Vía Verde Compostela-Tambre-Lengüelle é un dos itinerarios da rede das Vías Verdes española que, reutilizando antigo trazado ferroviario existente entre as cidades de Santiago de Compostela e a Coruña, estase acondicionando para a súa posta en funcionamento como ruta de transporte non motorizado.

O obxecto do presente plan é a dinamización do territorio rural polo que discorre o trazado da Vía Verde Compostela-Tambre-Lengüelle, a través da xeración de oportunidades vinculadas co turismo sostible e a valorización dos produtos locais. Este plan pretende aproveitar a oportunidade que supón a vertebración do territorio a través desde trazado, integrado no produto Vías Verdes, para o aproveitamento e a posta en valor dos recursos naturais, patrimoniais e gastronómicos dos concellos polos que discorre, e maximizar así o seu desenvolvemento turístico e socioeconómico con unha estratexia sólida e participada.

A información comprendida neste documento refírese á memoria presentada á Convocatoria Extraordinaria de Plans de Sostibilidade Turística en Destinos para entidades locais do ano 2022 e poderá ser obxecto de cambio durante a execución do PSTD.

Demarcación territorial Vía Verde Compostela- Tambre-Lengüelle



PSTD VÍA VERDE COMPOSTELA-LAMBRE-LENGÜELLE

Eixe 1.- Transición verde e sostible

- 6 actuacións

Eixe 2.- Mellora da eficiencia enerxética

- 3 actuacións

Eixe 3.- Transición dixital

- 3 actuacións

Eixe 4.- Competitividade

- 9 actuacións

PSTD VÍA VERDE COMPOSTELA-LAMBRE-LENGÜELLE

EIXE1.- Transición verde e sostible

1	Elaboración dun Plan de actuación e seguimento ante risco de inundacións dos leitos dos ríos Tambre, Lengüelle e Tourío ao seu paso pola Vía Verde
2	Encontros para empresarios e emprendedores do sector da gastronomía e do turismo no ámbito da Vía Verde para fomentar a implantación da economía circular
3	Elaboración e desenvolvemento dun plan de promoción turística dos mercadillos alimentarios (<i>feiróns</i>) itinerantes para o fomento do consumo de produtos Km0 e de tempada en colaboración cos pequenos produtores
4	Elaboración dun Plan de Sombras para áreas de descanso da Vía Verde
5	Instalación de pérgolas axardinadas en áreas de descanso para facer fronte ao aumento de temperaturas consecuencia do cambio climático
6	Redacción e execución dun Plan de control e eliminación de flora exótica invasora no trazado da Vía Verde



E1.A1.- Plan de actuación e seguimento ante risco de inundacións dos ríos Tambre, Lengüelle e Tourío

DESCRIPCIÓN DA ACTUACIÓN

A elaboración deste plan de actuación e seguimento ante o risco de inundacións dos leitos dos ríos Tambre, Lengüelle e Tourío, permitirá o bo mantemento da futura vía, tendo en conta a contorna no que se establece e os elementos naturais. O plan terá en consideración a importancia da conservación da vexetación da ribeira dos ríos, creando actuacións que axuden a evitar as inundacións que afectan á zona, o cal favorecerá non só o mantemento da vexetación autóctona, senón a posibilidade de recuperar algunhas especies que se viron danadas por esta problemática. As accións que se recollan no plan, tamén axudarán a previr a contaminación das ribeiras por causa das inundacións. Do mesmo xeito, axudará a evitar os desprendementos que se producen coas inundacións e que provocan que os residuos se acumulen no río e os seus arredores, entorpecendo o seu transcurso.

Desta forma, mitigaranse os efectos adversos sobre o medio e ademais servirá para conservar en bo estado as novas infraestruturas que se instalen no territorio para o uso público como zonas de descanso, papeleiras, sinalización, camiños, etc. O Plan seguirá unha metodoloxía sostible na que se asegure a protección, mantemento e conservación do medio natural.

E1.A1.- Plan de actuación e seguimento ante risco de inundacións dos ríos Tambre, Lengüelle e Tourío

OBXECTIVOS ESPECÍFICOS DA ACTUACIÓN

- Detectar as orixes e as causas que provocan o desbordamento dos ríos Tambre, Lengüelle e Tourío ao seu paso pola Vía Verde.
- Estudar os factores de risco que provocan o aumento do leito dos ríos.
- Diseñar actuacións para evitar o risco de inundación dos ríos e mitigar as consecuencias deste fenómeno na contorna.
- Establecer un Plan de actuación ante a posibilidade de desbordamento do leito dos ríos.
- Levar a cabo un seguimento do Plan de actuación e dos leitos para asegurarse da eficacia das actuacións.
- Realizar campañas de concienciación para o correcto uso e goce dos espazos naturais, que axude a evitar os posibles factores de risco das inundacións.

ANUALIDADEE DE EXECUCIÓN DA ACTUACIÓN

ANUALIDADEE 1

ANUALIDADEE 2

ANUALIDADEE 3

ORZAMENTO DA ACTUACIÓN

32.065€



E1.A2.- Encontros para empresarios e emprendedores do sector da gastronomía e do turismo no ámbito da Vía Verde para fomentar a implantación da economía circular

DESCRIPCIÓN DA ACTUACIÓN

A través de encontros co empresariado de ambos os sectores - turístico e gastronómico - preténdese traballar conxuntamente nunha estratexia común que recolla actuacións que impulsen a economía circular nos seus negocios, ao mesmo tempo que favorecen o seu desenvolvemento económico. Para iso, é imprescindible concienciar ás persoas que traballan nestes sectores da importancia de evolucionar cara a un modelo de traballo baseado no aproveitamento de todos os recursos e a xeración do menor desperdicio posible. As actividades orientadas á recollida de ideas, a sensibilización, a xeración de propostas, a procura de oportunidades e a colaboración mutua serán a base destes encontros participativos intersectoriais. Celebrarase un encontro ao ano, ao longo das tres ANUALIDADEEs, coa finalidade de facer un seguimento dos mesmos para implantar posibles melloras e para solucionar as problemáticas que xurdan.

E1.A2.- Encontros para empresarios e emprendedores do sector da gastronomía e do turismo no ámbito da Vía Verde para fomentar a implantación da economía circular

OBXECTIVOS ESPECÍFICOS DA ACTUACIÓN

- Concienciar ao persoal de ambos sectores da importancia de implantar un modelo de economía nos seus negocios.
- Crear un espazo onde compartir experiencias e casos de éxito inspiradores para a creación de novos modelos de negocio máis sostenibles.
- Fomentar a creación de sinerxias entre o persoal do sector turístico e aquel vinculado á gastronomía.

ANUALIDADEE DE EXECUCIÓN DA ACTUACIÓN

ANUALIDADEE 1

ANUALIDADEE 2

ANUALIDADEE 3

ORZAMENTO DA ACTUACIÓN

35.535€

E1.A3.- Elaboración e desenvolvemento dun plan de promoción turística dos mercadillos alimentarios (feiróns) itinerantes para o fomento do consumo de produtos Km 0 e de tempada en colaboración cos pequenos produtores

DESCRIPCIÓN DA ACTUACIÓN

A través de encontros co empresariado de ambos os sectores - turístico e gastronómico - preténdese traballar conxuntamente nunha estratexia común que recolla actuacións que impulsen a economía circular nos seus negocios, ao mesmo tempo que favorecen o seu desenvolvemento económico. Para iso, é imprescindible concienciar ás persoas que traballan nestes sectores da importancia de evolucionar cara a un modelo de traballo baseado no aproveitamento de todos os recursos e a xeración do menor desperdicio posible. As actividades orientadas á recollida de ideas, a sensibilización, a xeración de propostas, a procura de oportunidades e a colaboración mutua serán a base destes encontros participativos intersectoriais. Celebrarase un encontro ao ano, ao longo das tres ANUALIDADEs, coa finalidade de facer un seguimento dos mesmos para implantar posibles melloras e para solucionar as problemáticas que xurdan. Ademais, os encontros favorecerán as sinerxías entre ambos os sectores en forma de accións que sirvan de estímulo para o destino. Por exemplo: o uso na hostalería de produtos locais e de km0, o aproveitamento de materias residuais como alimentos para nutrir cultivos ou alimentar ao gando, a creación de produtos turísticos orientados a descubrir de primeira man como funciona o sector primario, o fomento do turismo rural, a creación de xornadas para coñecer de onde proveñen os produtos dos pratos estrela da gastronomía local, etc. Desta forma, ambos os sectores veranse beneficiados dos encontros traballando conxuntamente nos seus negocios, de forma sostible. Os encontros desenvolveranse en lugares previamente escollidos en función do aforo estimado e do municipio acordado. Elaborarase o programa do evento no que figurarán os relatores e participantes escollidos, que deberán ter experiencia na implantación da economía circular a través da colaboración con outras empresas. Sempre se elixirán experiencias e boas prácticas que sexan replicables no territorio da Vía Verde para motivar aos asistentes ao evento. Os asistentes coñecerán de primeira man diferentes opcións de colaboración para prolongar a vida útil de determinados produtos a través da súa integración nos procesos doutras empresas e xeraranse espazos de networking para que poidan xurdir novas colaboracións. Realizarase unha campaña de difusión en liña e offline do encontro e recollerase a opinión dos asistentes e participantes a través dun formulario, de modo que sirva de ferramenta para o seguimento e a mellora das seguintes celebracións.



E1.A3.- Elaboración e desenvolvemento dun plan de promoción turística dos mercadillos alimentarios (feiróns) itinerantes para o fomento do consumo de produtos Km 0 e de tempada en colaboración cos pequenos produtores

OBXECTIVOS ESPECÍFICOS DA ACTUACIÓN

- Concienciar ao personal de ambos sectores da importancia de implantar un modelo de economía circular nos seus negocios.
- Crear un espazo onde compartir experiencias e casos de éxito inspiradores para a creación de novos modelos de negocio máis sostibles.
- Fomentar a creación de sinerxías entre o personal do sector turístico e aquel vinculado á gastronomía.

ANUALIDADEE DE EXECUCIÓN DA ACTUACIÓN

ANUALIDADEE 1

ANUALIDADEE 2

ANUALIDADEE 3

ORZAMENTO DA ACTUACIÓN

52.635€

E1.A4.- Elaboración dun Plan de Sombras para áreas de descanso da Vía Verde

DESCRIPCIÓN DA ACTUACIÓN

Exponse o desenvolvemento e execución dun plan de sombras para as áreas de descanso dispoñibles no traxecto da Vía Verde Compostela-Tambre-Lengüelle, como medida de adaptación ao cambio climático. Para iso, é preciso realizar un reconto das zonas que están desprovistas de cubertas que produzan áreas de sombra. Unha vez feito o reconto, sería necesario un estudo previo destas áreas, para estudar de que forma incide o sol e cal é a metodoloxía máis adecuada para liquidalo, adaptándose ao espazo e ao medio. Por último, habería que executar o plan de sombras para reacondicionar estes espazos e posteriormente, realizar un seguimento da acción, para asegurar o seu correcto funcionamento. O plan de sombras para as áreas de descanso da Vía Verde supoñería un impulso para o acondicionamento dos equipamentos do traxecto, adaptando a Vía Verde para os efectos do cambio climático.

E1.A4.- Elaboración dun Plan de Sombras para áreas de descanso da Vía Verde

OBXECTIVOS ESPECÍFICOS DA ACTUACIÓN

- Realizar un estudio destes espazos para su correcto acondicionamento.
- Habilitar equipamientos para dotar de sombra estas áreas de descanso.
- Llevar a cabo un seguimento da execución do plan.

ANUALIDADEE DE EXECUCIÓN DA ACTUACIÓN

ANUALIDADEE 1

ANUALIDADEE 2

ANUALIDADEE 3

ORZAMENTO DA ACTUACIÓN

12.100€

E1.A5.- Instalación de pérgolas axardinadas en áreas de descanso para facer fronte ao aumento de temperaturas consecuencia do cambio climático

DESCRICIÓN DA ACTUACIÓN

Unha vez desenvolto o Plan de Sombras da acción anterior levará a cabo o acondicionamento dos espazos identificados como prioritarios para este Plan, nos que se instalarán de pérgolas axardinadas. Estas, á parte de dotar de sombra as áreas de descanso, supoñen unha alternativa sostible e respectuosa co medio natural coa que adaptarse para os efectos do cambio climático.

As pérgolas axardinadas son regulables, é dicir, poden moderar a entrada do sol. Así, poderían aproveitarse as condicións do clima segundo as necesidades do espazo no que se instalen. Son unha boa alternativa bioclimática para dotar de sombra espazos descubertos, que poidan ser danados pola incidencia do sol. Para iso, é necesario seleccionar para as pérgolas un tipo de plantas que se adapten á zona na que van ser instaladas, para non alterar o ecosistema nin a súa estética. Debe terse en conta a variedade da especie, se son de folla perenne ou caduca, para que no inverno tamén poidan facer a súa achega ao espazo. Coa instalación destas pérgolas xéranse zonas de sombra cargadas de osíxeno e máis frescas, e redúcese o impacto visual das estruturas.

E1.A5.- Instalación de pérgolas axardinadas en áreas de descanso para hacer fronte ao aumento de temperaturas consecuencia do cambio climático

OBXECTIVOS ESPECÍFICOS DA ACTUACIÓN

- Adaptar as zonas sensibles da Vía Verde aos efectos do cambio climático.
- Instalar pérgolas axardinadas adaptadas ao medio nos espacios identificados como prioritarios no Plan de Sombras.
- Desenvolver tarefas de mantemento para favorecer a conservación das pérgolas instaladas.

ANUALIDADEE DE EXECUCIÓN DA ACTUACIÓN

ANUALIDADEE 1

ANUALIDADEE 2

ANUALIDADEE 3

ORZAMENTO DA ACTUACIÓN

59.200€

E1.A6.- Redacción e execución dun Plan de control e eliminación de flora exótica invasora no trazado da Vía Verde

DESCRIPCIÓN DA ACTUACIÓN

Coa redacción dun Plan de control e eliminación de especies de flora exótica invasora da Vía Verde Compostela-Tambre-Lengüelle preténdese:

- a. Determinar, mediante diagnóstico do terreo e cartografía, cales son as zonas do trazado ocupadas por especies alóctonas.
- b. Establecer as bases para a eliminación daqueles taxons que constitúen unha ameaza grave para as especies autóctonas, os hábitats, os ecosistemas, a agronomía ou para os recursos económicos asociados ao uso do patrimonio natural, segundo o Real Decreto 630/20131, do 2 de agosto, polo que se regula o Catálogo español de especies exóticas invasoras.
- c. Redactar a metodoloxía para o seguimento ambiental asociado ás actuacións.
- d. Establecer o proceso de xestión de residuos vexetais orixinados cos labores de eliminación da flora exótica detectada, que deberá enmarcarse dentro da economía circular e primar así a súa reutilización.

E1.A6.- Redacción e execución dun Plan de control e eliminación de flora exótica invasora no trazado da Vía Verde

OBXECTIVOS ESPECÍFICOS DA ACTUACIÓN

- Inventariar, localizar e cartografiar as especies vexetais exóticas invasoras presentes no trazado da Vía Verde Compostela-Tambre-Lengüelle.
- Establecer unha metodoloxía para a súa eliminación e posterior xestión dos residuos vexetais xerados, baseado na economía circular.
- Realizar un seguimento das zonas intervidas para garantir o correcto desenvolvemento da acción na contorna e a súa eficacia.

ANUALIDADEE DE EXECUCIÓN DA ACTUACIÓN

ANUALIDADEE 1

ANUALIDADEE 2

ANUALIDADEE 3

ORZAMENTO DA ACTUACIÓN

29.040€

PSTD VÍA VERDE COMPOSTELA-LAMBRE-LENGÜELLE

EIXE2.- Mellora da eficiencia enerxética

7	Adecuación do firme da Vía Verde no tramo de Santiago a Oroso
8	Instalación de puntos de auga no recorrido da Vía Verde
9	Instalación de estacións de auto-reparación de bicicletas na Vía Verde

E2.A7.- Adecuación do firme da Vía Verde

DESCRICIÓN DA ACTUACIÓN

A adecuación de firme da Vía Verde no tramo de Santiago a Oroso é unha intervención proxectada sobre a infraestrutura xa existente, a plataforma creada para o antigo ferrocarril que está sen terminar. Con esta actuación preténdese adecuar o firme no tramo existente entre os puntos quilómetros 2+250 e 10+180, comprendidos no municipio de Santiago de Compostela. En toda a intervención evítase o uso de maquinaria pesada e os movementos do terreo, ademais límitase a construción de elementos para non alterar a contorna. Ademais, o modelo de adecuación ten en conta a xestión dos residuos, para que se realice de maneira sostible. Tamén a proximidade dos leitos fluviais, para non alterar ningún dos elementos do medio natural.

E2.A7.- Adecuación do firme da Vía Verde

OBXECTIVOS ESPECÍFICOS DA ACTUACIÓN

- Contribuír á adecuación do firme do tramo da Vía Verde desde o P.K. 2+250 ao P.K. 10+180 do percorrido, no municipio de Santiago de Compostela.
- Evitar na medida do posible a alteración da contorna.
- Xestionar os residuos de forma sostible, favorecendo a economía circular.

ANUALIDADEE DE EXECUCIÓN DA ACTUACIÓN

ANUALIDADEE 1

ANUALIDADEE 2

ANUALIDADEE 3

ORZAMENTO DA ACTUACIÓN

290.505€

E2.A2.- Instalación de puntos de auga no percorrido da Vía Verde

DESCRIPCIÓN DA ACTUACIÓN

A instalación de puntos de auga ao longo do percorrido da Vía Verde supoñerá un incremento nos equipamentos dispoñibles na Vía, o que se traducirá nunha mellora das condicións e, por tanto, un atractivo máis para os posibles visitantes. Para iso, será necesario realizar un estudo do itinerario para identificar os puntos susceptibles de instalación dos puntos de auga, segundo as necesidades que presente o territorio e a Vía. Unha vez realizado, procederase á instalación destes puntos de auga, que contarán cun deseño común, baseado en elementos naturais, co obxectivo de que os usuarios da Vía Verde poidan recoñecelas como punto seguro para poder abastecerse de auga. Ademais, garantirase o mantemento destes puntos, para asegurar o seu correcto funcionamento. Finalmente, será necesario sinalizar correctamente estes puntos para que sexan visibles e accesibles para todas as persoas que percorran a Vía.

E2.A8.- Instalación de puntos de agua no percorrido da Vía Verde

OBXECTIVOS ESPECÍFICOS DA ACTUACIÓN

- Determinar a localización óptima para a instalación de puntos de auga nas inmediacións da Vía Verde.
- Instalar puntos de auga ao longo do percorrido.
- Garantir o mantemento dos puntos de auga para asegurar o seu correcto funcionamento.
- Sinalizar a localización dos puntos de auga para que sexan accesibles.

ANUALIDADEE DE EXECUCIÓN DA ACTUACIÓN

ANUALIDADEE 1

ANUALIDADEE 2

ANUALIDADEE 3

ORZAMENTO DA ACTUACIÓN

19.360€

E2.A9.- Instalación de estaciones de auto-reparación de bicicletas na Vía Verde

DESCRIPCIÓN DA ACTUACIÓN

A instalación de estacións de auto-reparación de bicicletas supón un equipamento imprescindible para unha Vía Verde, pensada para o uso deste medio de transporte sostible e que favorece a mobilidade activa. Con este labor, levará a cabo un estudo do terreo para localizar os lugares óptimos para colocar estas estacións, tendo en conta o número mínimo de estacións necesarias para garantir que este servizo sexa útil para as persoas que percorren a Vía. As estacións estarán preparadas para instalarse en exteriores, para asegurar a súa conservación co paso do tempo. Os materiais serán resistentes ás inclemencias climáticas e respectuosos co medio e a contorna no que se instalen. Ademais, estarán equipadas coas ferramentas básicas necesarias para a reparación. Tamén se garantirá a súa accesibilidade e visibilidade a través da súa sinalización, ou ben, a través da instalación en localizacións estratéxicas.

E2.A9.- Instalación de estaciones de auto-reparación de bicicletas na Vía Verde

OBXECTIVOS ESPECÍFICOS DA ACTUACIÓN

- Determinar os puntos óptimos de instalación de estacións de auto-reparación de bicicletas.
- Realizar a instalación dun número suficiente de estacións de reparado ao longo do traxecto da Vía.
- Garantir o mantemento das estacións de auto-reparación.
- Asegurar a accesibilidade das estacións de auto-reparación.

ANUALIDADEE DE EXECUCIÓN DA ACTUACIÓN

ANUALIDADEE 1

ANUALIDADEE 2

ANUALIDADEE 3

ORZAMENTO DA ACTUACIÓN

24.200€

PSTD VÍA VERDE COMPOSTELA-LAMBRE-LENGÜELLE

EJE 3.- TRANSICIÓN DIXITAL

10	Plan de formación e acompañamento para a mellora da dixitalización das empresas e profesionais do turismo e da gastronomía.
11	Desenvolvemento e implantación de aplicacións dixitais de realidade virtual para coñecer o pasado da vía ferroviaria e a súa relación cos produtos alimentarios do sector primario.
12	Elaboración e promoción do mapa virtual cos recursos vinculados ao turismo gastronómico do territorio.

E3.A10.- Plan de formación e acompañamento para a mellora da dixitalización das empresas e profesionais do turismo e da gastronomía.

DESCRICIÓN DA ACTUACIÓN

Coa realización desta acción preténdese desenvolver un programa de actividades formativas dirixidas á mellora da dixitalización das empresas e profesionais do turismo e a gastronomía no territorio dos concellos da Vía Verde. Para iso, a través de varias sesións en diferentes concellos do destino, ensinarase aos participantes para usar algunhas das ferramentas dixitais que existen no mercado e que poden ser útiles para a xestión do establecemento e para a promoción dos seus servizos ou produtos, e mostraranse outros casos de empresas como exemplos de boas prácticas na implantación de solucións dixitais no seu modelo de negocio. Ademais, tamén se ofrecerá información sobre cales son as liñas de subvención que existen actualmente para a implantación de ferramentas dixitais nos establecementos. A actuación tamén contempla, unha vez finalizada a formación, un asesoramento individualizado aos establecementos rexistrados. Será un asesoramento en liña sobre calquera dúbida que xurda relacionada cos contidos da formación ou coas axudas e subvencións que se trataron nas actividades formativas.

E3.A10.- Plan de formación e acompañamento para a mellora da dixitalización das empresas e profesionais do turismo e da gastronomía.

OBXECTIVOS ESPECÍFICOS DA ACTUACIÓN

- Contribuír ao desenvolvemento económico do territorio a través do uso da tecnoloxía.
- Apoiar a pequenos empresarios do sector do turismo e a gastronomía na implantación de solucións dixitais para o seu modelo de negocio.
- Mellorar o nivel de capacitación en novas tecnoloxías do sector do turismo e a gastronomía do territorio.

ANUALIDADEE DE EXECUCIÓN DA ACTUACIÓN

ANUALIDADEE 1

ANUALIDADEE 2

ANUALIDADEE 3

ORZAMENTO DA ACTUACIÓN

44.933€

E3.A11.- Desarrollo e implantación de aplicaciones digitales de realidad virtual para conocer el pasado de la vía ferroviaria y su relación con los productos alimentarios del sector primario

DESCRIPCIÓN DA ACTUACIÓN

A través del desarrollo de aplicaciones de realidad virtual para el móvil, podrá conocerse el pasado de la vía ferroviaria de algunos de los puntos del trazado de la Vía Verde especialmente emblemáticos, como las estaciones. La aplicación de realidad virtual será de fácil manejo para asegurar que todos los visitantes puedan disfrutar de su uso de manera sencilla e intuitiva. En la aplicación podrán descubrirse diferentes aspectos del pasado de la vía con la utilización de un dispositivo móvil.

OBJECTIVOS ESPECÍFICOS DA ACTUACIÓN

- Mejorar la experiencia del visitante en la Vía Verde.
- Contribuir a la conservación del patrimonio ferroviario a través de su conocimiento.
- Establecer espacios de colaboración entre entidades públicas y privadas.
- Implicar a los agentes locales que mejor conocen la historia del territorio.

ANUALIDADE DE EXECUCIÓN DA ACTUACIÓN

ANUALIDADE 1

ANUALIDADE 2

ANUALIDADE 3

ORZAMENTO DA ACTUACIÓN

79.255€

E3.A12.- Elaboración y promoción de un mapa virtual con recursos vinculados al turismo gastronómico del territorio

DESCRIPCIÓN DA ACTUACIÓN

Con esta acción se pretende elaborar un mapa virtual interactivo que incluya los recursos gastronómicos del destino, tanto del patrimonio material como inmaterial, y también los principales servicios y productos turísticos ofertados en los ayuntamientos de la Vía Verde. El visitante podrá acceder al mapa con su dispositivo móvil a través de una URL, ya sea con un link en las páginas web de turismo de los municipios, con un código QR situado en las señales de la Vía Verde, a lo largo de su recorrido. Para la creación de este mapa se utilizarán los resultados del trabajo realizado en la acción del inventario de recursos del presente Plan, y se elaborará la cartografía online para darle un diseño de fácil lectura. Este mapa se actualizará de manera anual con nuevas incorporaciones de empresas o servicios turísticos y se medirá el grado de alcance del mismo a través del número de visitas para evaluar su efectividad.

E3.A3.- Elaboración y promoción de un mapa virtual con recursos vinculados al turismo gastronómico del territorio

OBXECTIVOS ESPECÍFICOS DA ACTUACIÓN

- Ofrecer una herramienta para el visitante en la que se identifiquen los recursos gastronómicos característicos del territorio y aparezcan otros servicios turísticos complementarios.
- Contribuir al conocimiento del patrimonio material e inmaterial de los ayuntamientos de la Vía Verde.
- Contribuir a la desconcentración del turismo en el destino.
- Mejorar el nivel de satisfacción del visitante al destino.
- Ofrecer alternativas turísticas al visitante de la Vía Verde

ANUALIDADE DE EXECUCIÓN DA ACTUACIÓN

ANUALIDADE 1

ANUALIDADE 2

ANUALIDADE 3

ORZAMENTO DA ACTUACIÓN

36.058€

PSTD VÍA VERDE

COMPOSTELA-LAMBRE-LENGÜELLE

EJE 4.-Competitividad

13	Sesiones de <i>showcooking</i> para profesionales del sector del turismo gastronómico en el territorio
14	Inventario y análisis turístico de recursos para la puesta en valor de elementos patrimoniales vinculados a la gastronomía en los ayuntamientos de la Vía Verde
15	Creación de un banco de imágenes y material audiovisual promocional sobre la gastronomía en los ayuntamientos de la Vía Verde
16	Diseño y promoción de un programa de rutas en la Vía Verde para la puesta en valor del patrimonio gastronómico con participación de la población y los profesionales locales
17	Diseño y desarrollo de jornadas gastro-lúdicas en las áreas de descanso o estaciones de la Vía Verde durante la temporada baja en colaboración con profesionales de la cocina locales
18	Asistencia técnica para la gestión del Plan de Sostenibilidad Turística en Destinos de la Vía Verde
19	Diseño e impartición de actividades formativas dirigidas a trabajadores de entidades públicas y privadas del sector turístico para mejorar la competitividad del sector del turismo y la gastronomía como base de un mejor servicio a las personas visitantes
20	Diseño y colocación de soportes informativos y promocionales sobre la relevancia histórica de la Vía Verde en el transporte de productos del sector primario y su relación con el turismo gastronómico
21	Diseño y desarrollo de una página web para la mejora del posicionamiento online con contenidos de fotografía y texto, relevantes y atractivos, para el fomento del turismo gastronómico.



E4.A13.- Sesións de showcooking para profesionais do sector do turismo gastronómico no territorio

DESCRIPCIÓN DA ACTUACIÓN

Con esta acción celebraranse dúas sesións de showcooking dirixido a profesionais, coa finalidade de implicar ao sector da hostalería dos municipios da Vía Verde na promoción do consumo de produtos agrogandeiros de Km0 e de tempada. As sesións de cociña en directo celebraranse en lugares aínda por decidir, aínda que se terá preferencia por espazos que se atopen nas proximidades da Vía Verde. Cada sesión estará a cargo dun cociñeiro/a de renome de orixe galega e cociñaranse receitas con materia prima de calidade e baixo criterios de eficiencia enerxética, innovación e saudables.

OBXECTIVOS ESPECÍFICOS DA ACTUACIÓN

- Visibilizar a calidade diferencial dos produtos gastronómicos dos concellos da Vía Verde, mostrando a rastrexabilidade da súa obtención e comercialización, así como a súa garantía de calidade.
- Implicar ao sector da hostalería na posta en valor dos produtos do territorio.
- Implicar ao sector turístico vinculado á gastronomía do territorio en achegar os beneficios do consumo de produtos de KM0 e de tempada como elemento de desenvolvemento económico e como recurso de consumo responsable e saudable.
- Ofrecer aos locais de restauración novas ideas de elaboración de pratos con materias primas locais para incorporar como reclamo turístico.

ANUALIDADEE DE EXECUCIÓN DA ACTUACIÓN

ANUALIDADEE 1

ANUALIDADEE 2

ANUALIDADEE 3

ORZAMENTO DA ACTUACIÓN

53.724€



E4.A14.- Inventario e análise turístico de recursos para a posta en valor de elementos patrimoniais vinculados á gastronomía nos concellos da Vía Verde

DESCRIPCIÓN DA ACTUACIÓN

Con esta acción realizarase a catalogación e inventariado dos recursos patrimoniais vinculados á gastronomía dos municipios da Vía Verde. Na realización deste traballo, que será complementario a outras accións deste Plan, elaborárase unha base de datos á que se irá incorporando información relevante para a interpretación de cada recurso e para a súa planificación turística (xeorreferenciación, estado de conservación, propostas de intervención, análise do valor turístico, necesidades para a posta en valor, etc.). Teranse en conta tanto os elementos do patrimonio material como inmaterial e, dentro dos primeiros, tanto os relativos á obtención dos produtos como materias primas, como aqueles empregados nos procesos de transformación dos mesmos, así como os recursos paisaxísticos que estean directamente relacionados coa gastronomía local.

OBXECTIVOS ESPECÍFICOS DA ACTUACIÓN

- Obter un maior coñecemento do territorio dende un punto de vista da gastronomía.
- Sentar a base para futuras accións de posta en valor do destino a través do turismo gastronómico e etnográfico.

ANUALIDADEE DE EXECUCIÓN DA ACTUACIÓN

ANUALIDADEE 1

ANUALIDADEE 2

ANUALIDADEE 3

ORZAMENTO DA ACTUACIÓN

17.545€

E4.A15.- Creación dun banco de imaxes e material audiovisual promocional sobre a gastronomía nos concellos da Vía Verde.

DESCRICIÓN DA ACTUACIÓN

Contratación e creación dunha base de imaxes gráficas e material audiovisual profesional (producción de vídeos divulgativos) para dispoñer dos recursos adecuados para a implementación da estratexia de comunicación, promoción e comercialización. Ao mesmo tempo prevese a posta en marcha dun concurso fotográfico no territorio, que sirva para implicar á poboación local no proxecto da Vía Verde Compostela-Tambre-Lengüelle, que teña como obxectivo principal realzar os atractivos do territorio, e que permita ir facéndose cun arquivo dixital de fotografías para as accións promocionais e comunicativas da Vía.

OBXECTIVOS ESPECÍFICOS DA ACTUACIÓN

- Dispoñer dos recursos audiovisuais necesarios para poder implementar unha correcta estratexia de comunicación.
- Incrementar a visibilidade do produto turístico mellorando o seu posicionamento, promoción e comercialización.

ANUALIDADEE DE EXECUCIÓN DA ACTUACIÓN

ANUALIDADE 1

ANUALIDADE 2

ANUALIDADE 3

ORZAMENTO DA ACTUACIÓN

43.560€

E4.A16.- Diseño y promoción de un programa de rutas en la Vía Verde para la puesta en valor del patrimonio gastronómico con participación de la población y los profesionales locales

DESCRIPCIÓN DA ACTUACIÓN

Diseño y promoción de un programa de rutas en la Vía Verde para la puesta en valor del patrimonio gastronómico identificado en otra de las acciones de este Plan. Para la ejecución de esta acción se llevará a cabo un trabajo de campo con el asesoramiento de personal especializado y empleando la experiencia adquirida por entidades turísticas del territorio. Una vez definida la ruta y establecidas las paradas recomendadas, se elaborará material de difusión y promoción, y se trabajará con las empresas turísticas del territorio para adecuar este u otros productos a las necesidades del mercado, incrementando la mejora de su comercialización. Además, se trabajará con habitantes locales del territorio para que sean ellos quienes realicen parte del proceso interpretativo de la ruta, aportando cultura, vivencias y autenticidad al discurso.

OBXECTIVOS ESPECÍFICOS DA ACTUACIÓN

- Mejorar la comercialización del destino a través del diseño de productos y experiencias innovadores y adaptados a las preferencias del mercado.
- Dinamizar, incrementar y mejorar la oferta turística del territorio, adaptada a las necesidades de los visitantes.
- Contribuir a la desestacionalización y desconcentración de las visitas turísticas en el destino.
- Vincular a la población local y a los profesionales de la restauración o la gastronomía del territorio con la puesta en valor de los recursos del destino.

ANUALIDADE DE EXECUCIÓN DA ACTUACIÓN

ANUALIDADE 1

ANUALIDADE 2

ANUALIDADE 3

ORZAMENTO DA ACTUACIÓN

90.750€



E4.A5.- Diseño y desarrollo de jornadas gastro-lúdicas en las áreas de descanso o estaciones de la Vía Verde durante la temporada baja en colaboración con profesionales de la cocina locales

DESCRIPCIÓN DA ACTUACIÓN

Con esta acción se celebrarán dos jornadas gastronómicas de fin de semana a lo largo de cada ANUALIDADE centradas en la promoción de uno o dos productos de temporada que sean de producción local. Las jornadas incluirán actividades dirigidas a la presentación y conocimiento de los productos gastronómicos, actividades de ocio para toda la familia y actividades de sensibilización sobre la importancia de consumir estos productos de cercanía, tratando de involucrar a los más pequeños en el fomento de un estilo de vida saludable y sostenible para el territorio. Las jornadas se celebrarán en las áreas de descanso o estaciones de la Vía Verde, principalmente en otoño y primavera, y contarán con la colaboración de profesionales de la cocina locales y de conocedores del territorio y los productos gastronómicos más representativos.

OBXECTIVOS ESPECÍFICOS DA ACTUACIÓN

- Promocionar e incentivar el consumo de los productos de calidad y de cercanía para dinamizar la economía de los municipios de la Vía Verde a través del impulso a los pequeños productores.
- Sensibilizar al sector más joven de la sociedad de la importancia que tiene el consumo de alimentos de cercanía y de temporada, tanto a nivel económico para el territorio como en cuanto a sostenibilidad.
- Ligar el consumo de productos agroganaderos locales a jornadas de ocio y tiempo libre y al estilo de vida saludable.
- Dar a conocer la Vía Verde en un entorno festivo.

ANUALIDADE DE EXECUCIÓN DA ACTUACIÓN

ANUALIDADE 1

ANUALIDADE 2

ANUALIDADE 3

ORZAMENTO DA ACTUACIÓN

169.400€



E4.A18.- Asistencia técnica para a xestión do Plan de Sostibilidade Turística en Destinos da Vía Verde

DESCRIPCIÓN DA ACTUACIÓN

Contratación de asistencia técnica para a dotación de persoal técnico para a execución do Plan, que como mínimo deberá proporcionar un equipo de traballo de 3 persoas, cos seguintes perfís funcionais: 1 xerente do plan, 1 técnico/a en turismo, 1 administrativo/a. Tamén deberá asumir todos os gastos asociados a este persoal en relación coa execución das súas funcións (dietas e gastos de viaxe, equipos técnicos, gastos funxibles, etc.).

Esta estrutura técnica encargarse de coordinar, dirixir, avaliar e dar seguimento a todas as actuacións contidas no presente Plan, así como a garantir o impulso e implementación doutras actuacións relacionadas coa Vía Verde Compostela-Tambre-Lengüelle.

OBECTIVOS ESPECÍFICOS DA ACTUACIÓN

- Adecuada xestión e execución do Plan.
- Fomentar a gobernanza multinivel, a coordinación e participación social.
- Potenciar a colaboración público-privada e o traballo en rede, fomentando a dinamización e a innovación no territorio.

ANUALIDADEE DE EXECUCIÓN DA ACTUACIÓN

ANUALIDADEE 1

ANUALIDADEE 2

ANUALIDADEE 3

ORZAMENTO DA ACTUACIÓN

152.460€



E4.A19.- Deseño e impartición de actividades formativas dirixidas a traballadores de entidades públicas e privadas do sector turístico para mellorar a competitividade do sector do turismo e a gastronomía como base dun mellor servizo ás persoas visitantes

DESCRIPCIÓN DA ACTUACIÓN

O deseño e impartición de actividades formativas dirixidas a traballadores de entidades públicas e privadas do sector turístico axudará a mellorar a competitividade do sector do turismo e a gastronomía para asegurar un mellor servizo ás persoas visitantes. Para lograr este obxectivo, será necesario desenvolvemento de accións formativas específicas para a mellora das calidades profesionais do persoal de prestación de servizos da Vía Verde. Así, estudaranse os ámbitos nos que existe unha maior necesidade de mellora, tendo en conta as necesidades das entidades participantes. Cabe sinalar que, na Comarca de Ordes (que acolle a catro dos cinco territorios que compoñen a Vía Verde), existe actualmente a "Academia de turismo", polo que será importante traballar conxuntamente cara a un mesmo obxectivo, complementando en todo momento as actividades que se realicen.

OBXECTIVOS ESPECÍFICOS DA ACTUACIÓN

- Mellorar os servizos das empresas turísticas do territorio e, con elas, o conxunto do destino.
- Mellorar a expereincia das personas visitantes da Vía Verde.
- Crear un produto turísticoo especializado a partir do patrimonio singular do territorio, enmarcado na Vía Verde Compostela-Tambre-Lengüelle.

ANUALIDADEE DE EXECUCIÓN DA ACTUACIÓN

ANUALIDADEE 1

ANUALIDADEE 2

ANUALIDADEE 3

ORZAMENTO DA ACTUACIÓN

52.635€

E4.A20.- Deseño e colocación de soportes informativos e promocionais sobre a relevancia histórica da Vía Verde no transporte de produtos do sector primeiro e a súa relación co turismo gastronómico

DESCRIPCIÓN DA ACTUACIÓN

Deseño e colocación de soportes informativos e promocionais ao longo do itinerario da Vía Verde que destaquen a relevancia histórica da mesma no transporte de produtos do sector primario (leite, grelos, patacas, ovos ou madeira); así como indicacións e información sobre a oferta gastronómica actual co obxectivo de dinamizar o turismo gastronómico nos concellos.

Os soportes e paneis situaranse ao longo do itinerario, de forma que se conte unha historia mentres se percorre a Vía Verde, dotándoo dun contexto histórico; así como en puntos clave do percorrido próximos aos núcleos urbanos sobre a oferta gastronómica do mesmo, que tamén incluírán os códigos QR asociados á Actuación 12 - Elaboración e promoción dun mapa virtual con recursos vinculados ao turismo gastronómico do territorio.

Presentarase así aos visitantes o contexto gastronómico asociado á Vía Verde, presente e pasado, dunha maneira moi visual e facilmente accesible.

E4.A20.- Deseño e colocación de soportes informativos e promocionais sobre a relevancia histórica da Vía Verde no transporte de produtos do sector primeiro e a súa relación co turismo gastronómico

OBXECTIVOS ESPECÍFICOS DA ACTUACIÓN

- Dinamizar o percorrido da Vía Verde asociando un contexto histórico ao itinerario.
- Ofrecer unha ferramenta para o visitante na que se identifiquen os recursos gastronómicos característicos do territorio e aparezan outros servizos turísticos complementarios.
- Contribuír ao coñecemento do patrimonio material e inmaterial dos concellos da Vía Verde.
- Contribuír á desconcentración do turismo no destino.
- Mellorar o nivel de satisfacción do visitante ao destino.
- Ofrecer alternativas turísticas ao visitante da Vía Verde.

ANUALIDADE DE EXECUCIÓN DA ACTUACIÓN

ANUALIDADE 1

ANUALIDADE 2

ANUALIDADE 3

ORZAMENTO DA ACTUACIÓN

39.000€



E4.A21.- Deseño e desenvolvemento dunha páxina web para a mellora do posicionamento en liña con contidos de fotografía e texto, relevante e atractivos, para o fomento do turismo gastronómico

DESCRIPCIÓN DA ACTUACIÓN

Implementación dunha páxina web que facilite a calquera persoa interesada o acceso a información en liña sobre a Vía Verde Compostela-Tambre-Lengüelle: mapas, servizos dispoñibles, información sobre os concellos, actividades programadas, recursos dixitais, ligazóns de interese, etc.

Gran parte dos contidos que estarán dispoñibles na web relaciónanse con outras accións incluídas neste Plan, como o banco de imaxes, o mapa virtual ou a base de datos de recursos gastronómicos.

Ofreceráse un deseño de páxina web accesible e atractiva para o usuario. Desta forma, a través de contidos de calidade, con información tanto visual (imaxes, infografías, mapas, etc.) como en formato texto, calquera poderá coñecer a importancia da Vía Verde, a súa historia e a súa oferta gastronómica e sociocultural.

OBXECTIVOS ESPECÍFICOS DA ACTUACIÓN

-Incrementar a visibilidade do produto turístico, mellorando o seu posicionamento, promoción e comercialización.

ANUALIDADE DE EXECUCIÓN DA ACTUACIÓN

ANUALIDADE 1

ANUALIDADE 2

ANUALIDADE 3

ORZAMENTO DA ACTUACIÓN

41.140 €

CADRO-RESUMEN PROGRAMACIÓN ACTUACIONES

Ejes de actuación	Actuaciones	ANUALIDADE 1	ANUALIDADE E 2	ANUALIDADE 3	Total
EJE1. Transición verde y sostenible	1 Elaboración de un Plan de actuación y seguimiento ante riesgo de inundaciones de los cauces de los ríos Tambre, Lengüelle y Touriño a su paso por la Vía Verde	17.545 €	7.260 €	7.260 €	32.065 €
	2 Encuentros para empresarios y emprendedores del sector de la gastronomía y del turismo en el ámbito de la Vía Verde para fomentar la implantación de la economía circular	11.845 €	11.845 €	11.845 €	35.535 €
	3 Elaboración y desarrollo de un plan de promoción turística de los mercadillos alimentarios (feiróns) itinerantes para el fomento del consumo de productos Km0 y de temporada en colaboración con los pequeños productores	17.545 €	17.545 €	17.545 €	52.635 €
	4 Elaboración de un Plan de Sombras para áreas de descanso de la Vía Verde	12.100 €	- €	- €	12.100 €
	5 Instalación de pérgolas ajardinadas en áreas de descanso para hacer frente al aumento de temperaturas consecuencia del cambio climático	- €	59.200 €	- €	59.200 €
	6 Redacción y ejecución de un Plan de control y eliminación de flora exótica invasora en el trazado de la Vía Verde	14.520 €	7.260 €	7.260 €	29.040 €
	Total EJE 1	73.555 €	103.110 €	43.910 €	220.575 €
EJE2. Mejora de la eficiencia energética	7 Adecuación de firme de la Vía Verde en el tramo de Santiago a Oroso	- €	290.505 €	- €	290.505 €
	8 Instalación de puntos de agua en el recorrido de la Vía Verde	9.680 €	9.680 €	- €	19.360 €
	9 Instalación de estaciones de auto-reparación de bicicletas en la Vía Verde	12.100 €	12.100 €	- €	24.200 €
	Total EJE 2	21.780 €	312.285 €	- €	334.065 €
EJE 3. Transición Digital	10 Plan de formación y acompañamiento para la mejora de la digitalización de las empresas y profesionales del turismo y la gastronomía	14.545 €	17.545 €	12.843 €	44.933 €
	11 Desarrollo e implantación de aplicaciones digitales de realidad virtual para conocer el pasado de la vía ferroviaria y su relación con los productos alimentarios del sector primario	30.250 €	36.905 €	12.100 €	79.255 €
	12 Elaboración y promoción de un mapa virtual con recursos vinculados al turismo gastronómico del territorio	- €	18.029 €	18.029 €	36.058 €
	Total EJE 3	44.795 €	72.479 €	42.972 €	160.246 €
EJE4. Competitividad	13 Sesiones de <i>showcooking</i> para profesionales del sector del turismo gastronómico en el territorio	17.908 €	17.908 €	17.908 €	53.724 €
	14 Inventario y análisis turístico de recursos para la puesta en valor de elementos patrimoniales vinculados a la gastronomía en los ayuntamientos de la Vía Verde	17.545 €	-€	- €	17.545 €
	15 Creación de un banco de imágenes y material audiovisual promocional sobre la gastronomía en los ayuntamientos de la Vía Verde	14.520 €	14.520 €	14.520 €	43.560 €
	16 Diseño y promoción de un programa de rutas en la Vía Verde para la puesta en valor del patrimonio gastronómico con participación de la población y los profesionales locales	30.250 €	30.250 €	30.250 €	90.750 €
	17 Diseño y desarrollo de jornadas gastro-lúdicas en las áreas de descanso o estaciones de la Vía Verde durante la temporada baja en colaboración con profesionales de la cocina locales	48.400 €	66.550 €	54.450 €	169.400 €
	18 Asistencia técnica para la gestión del Plan de Sostenibilidad Turística en Destinos de la Vía Verde	50.820 €	50.820 €	50.820 €	152.460 €
	19 Diseño e impartición de actividades formativas dirigidas a trabajadores de entidades públicas y privadas del sector turístico para mejorar la competitividad del sector del turismo y la gastronomía como base de un mejor servicio a las personas visitantes	17.545 €	17.545 €	17.545 €	52.635 €
	20 Diseño y colocación de soportes informativos y promocionales sobre la relevancia histórica de la Vía Verde en el transporte de productos del sector primario y su relación con el turismo gastronómico	- €	18.150 €	21.150 €	39.300 €
21 Diseño y desarrollo de una página web para la mejora del posicionamiento online con contenidos de fotografía y texto, relevantes y atractivos, para el fomento del turismo gastronómico.	14.520 €	14.520 €	12.100 €	41.140 €	
	Total EJE 4	211.508 €	230.263 €	218.743 €	660.514 €
	TOTAL	351.683 €	718.137 €	305.625 €	1.375.400 €

CADRO-RESUMO PROGRAMACIÓN ACTUACIÓNS

Eixos de actuación	ACTUACIÓNS		Anualidade 1	Anualidade 2	Anualidade 3	Total
EJE1. Transición verde e sostible	1	Elaboración dun Plan de actuación e seguimento ante risco de inundacións dos leitos dos ríos Tambre, Lengüelle e Touriño ao seu paso pola Vía Verde	17.545 €	7.260 €	7.260 €	32.065 €
	2	Encontros para empresarios e emprendedores do sector da gastronomía e do turismo no ámbito da Vía Verde para fomentar a implantación da economía circular	11.845 €	11.845 €	11.845 €	35.535 €
	3	Elaboración e desenvolvemento dun plan de promoción turística dos mercadillos alimentarios (feiróns) itinerantes para o fomento do consumo de produtos Km0 e de tempada en colaboración cos pequenos produtores	17.545 €	17.545 €	17.545 €	52.635 €
	4	Elaboración dun Plan de Sombras para áreas de descanso da Vía Verde	12.100 €	- €	- €	12.100 €
	5	Instalación de pérgolas axardinadas en áreas de descanso para facer fronte ao aumento de temperaturas consecuencia do cambio climático	- €	59.200 €	- €	59.200 €
	6	Redacción e execución dun Plan de control e eliminación de flora exótica invasora no trazado da Vía Verde	14.520 €	7.260 €	7.260 €	29.040 €
	Total Eixe 1		73.555 €	103.110 €	43.910 €	220.575 €
EJE2. Mellora da eficiencia enerxética	7	Adecuación de firme da Vía Verde no tramo de Santiago a Oroso	- €	290.505 €	- €	290.505 €
	8	Instalación de puntos de auga no percorrido da Vía Verde	9.680 €	9.680 €	- €	19.360 €
	9	Instalación de estacións de auto-reparación de bicicletas na Vía Verde	12.100 €	12.100 €	- €	24.200 €
	Total Eixe 2		21.780 €	312.285 €	- €	334.065 €
EIXO 3. Transición Dixital	10	Plan de formación e acompañamento para a mellora da dixitalización das empresas e profesionais do turismo e a gastronomía	14.545 €	17.545 €	12.843 €	44.933 €
	11	Desenvolvemento e implantación de aplicacións dixitais de realidade virtual para coñecer o pasado da vía ferroviaria e a súa relación cos produtos alimentarios do sector primario	30.250 €	36.905 €	12.100 €	79.255 €
	12	Elaboración e promoción dun mapa virtual con recursos vinculados ao turismo gastronómico do territorio	- €	18.029 €	18.029 €	36.058 €
	Total Eixe 3		44.795 €	72.479 €	42.972 €	160.246 €
EJE4. Competitividade	13	Sesións de showcooking para profesionais do sector do turismo gastronómico no territorio	17.908 €	17.908 €	17.908 €	53.724 €
	14	Inventario e análise turístico de recursos para a posta en valor de elementos patrimoniais vinculados á gastronomía nos concellos da Vía Verde	17.545 €	- €	- €	17.545 €
	15	Creación dun banco de imaxes e material audiovisual promocional sobre a gastronomía nos concellos da Vía Verde	14.520 €	14.520 €	14.520 €	43.560 €
	16	Deseño e promoción dun programa de roteiros na Vía Verde para a posta en valor do patrimonio gastronómico con participación da poboación e os profesionais locais	30.250 €	30.250 €	30.250 €	90.750 €
	17	Deseño e desenvolvemento de xornadas gastro-lúdicas nas áreas de descanso ou estacións da Vía Verde durante a tempada baixa en colaboración con profesionais da cociña locais	48.400 €	66.550 €	54.450 €	169.400 €
	18	Asistencia técnica para a xestión do Plan de Sustentabilidade Turística en Destinos da Vía Verde	50.820 €	50.820 €	50.820 €	152.460 €
	19	Deseño e impartición de actividades formativas dirixidas a traballadores de entidades públicas e privadas do sector turístico para mellorar a competitividade do sector do turismo e a gastronomía como base dun mellor servizo ás persoas visitantes	17.545 €	17.545 €	17.545 €	52.635 €
	20	Deseño e colocación de soportes informativos e promocionais sobre a relevancia histórica da Vía Verde no transporte de produtos do sector primario e a súa relación co turismo gastronómico	-	18.150 €	21.150 €	39.300 €
	21	Deseño e desenvolvemento dunha páxina web para a mellora do posicionamento online con contidos de fotografía e texto, relevantes e atractivos, para o fomento do turismo gastronómico.	14.520 €	14.520 €	12.100 €	41.140 €
	Total Eixe 4		211.508 €	230.263 €	218.743 €	660.514 €
TOTAL			351.683 €	718.137 €	305.625 €	1.375.400 €

VÍA VERDE COMPOSTELA - TAMBRE - LENGÜELLE



Deputación
DA CORUÑA





Plan de Recuperación, Transformación y Resiliencia

<https://planderrecuperacion.gob.es/>



**Deputación
DA CORUÑA**



**Financiado por
la Unión Europea**
NextGenerationEU



GOBIERNO
DE ESPAÑA

MINISTERIO
DE INDUSTRIA, COMERCIO
Y TURISMO

SECRETARÍA DE ESTADO
DE TURISMO