



GUÍA PRÁCTICA : ACCESIBILIDADE NA EDIFICACIÓN E ERGONOMÍA LABORAL

Xaneiro 2019
Belén Vaz Luis

0. ÍNDICE

A. Normativa de aplicación

- R. D. 21/2018, de 14 de decembro, de Medidas Urxentes en materia de Vivenda e Aluguer.
- R. D. 7/2015, de 30 de outubro, polo que se aproba o texto refundido da Lei de Solo e rehabilitación Urbana.
- Lei 8/2013, de 26 de xuño, de Rehabilitación, Rexeneración e Renovación Urbanas.
- R. D. Legislativo 1/2013, de 29 de novembro, polo que se aproba o Texto Refundido da Lei Xeral de dereitos das persoas con discapacidade e de inclusión social.
- Orde VIV 561/2010, do 1 de febreiro, pola que se desenvolve o documento técnico de condicións básicas de accesibilidade e non-discriminación para o acceso e a utilización dos espazos públicos urbanizados.
- R. D. 173/2010, do 19 de febreiro, polo que se modifica o código técnico da edificación, aprobado polo R.D. 314/2006, do 17 de marzo, en materia de accesibilidade e non-discriminación das persoas con discapacidade.
- Lei 49/1960, de 21 de xullo, sobre Propiedade Horizontal.

1. Autonómicas básicas:

- Decreto 35/2000, do 28 de xaneiro, polo que se aproba o Regulamento de desenvolvemento e execución da Lei de accesibilidade e supresión de barreiras na Comunidade Autónoma de Galicia.
- Lei 10/2014, de 3 de decembro, de accesibilidade (Pendente de decreto que a desenvolva tecnicamente).

B. Conceptos básicos

- Principio de Igualdade
- Accesibilidade e Accesibilidade Universal
- Deseño Universal
- Axuste razoable e carga desproporcionada
- Adecuación efectiva

C. **Ámbito de aplicación: Accesibilidade na edificación. Normativa e boas prácticas**

1. Entorno
2. Acceso
 - 2.1. Características xerais
 - 2.2. Portas e puntos de acceso controlado
 - 2.3. Mecanismos
 - 2.4. Superficie acristalada
 - 2.5. Encamiñamento interior
 - 2.6. Mostrador
3. Comunicacóns
 - 3.1. Horizontais
 - 3.1.1. Encamiñamento interior
 - 3.1.2. Portas
 - 3.1.3. Mecanismos
 - 3.1.4. Superficies acristaladas
 - 3.1.5. Corredores
 - 3.2. Verticais
 - 3.2.1. Elevadores e plataformas salvaescaleiras
 - 3.2.2. Ramplas
 - 3.2.3. Escaleiras
 - 3.2.4. Ascensores
 - 3.2.5. Varandas e pasamáns
4. Aseo
 - 4.1. Características xerais
 - 4.2. Sinalización
 - 4.3. Portas

- 4.4. Inodoro
- 4.5. Lavabo
- 4.6. Mecanismos
- 4.7. Sistema de alarma
- 4.8. Ducha
- 5. Sinalización
 - 5.1. Pavimento direccional
 - 5.2. Canle visual
 - 5.3. Canle táctil
- 6. Espazo con presenza de espectadores/as.
 - 6.1. Prazas reservadas para persoas con mobilidade reducida
 - 6.2. Prazas reservadas para persoas con discapacidade auditiva
 - 6.3. Gradas
 - 6.4. Lingua de signos, indución magnética e subtitulado
 - 6.5. Salas con nivel baixo de iluminación

D. Ergonomía laboral

E. Referencias e ligazóns de interese

A. NORMATIVA DE APLICACIÓN

R. D. 21/2018

Título 2. Medidas de reforma do réxime de propiedade horizontal

Art. 2º. Modificación da Lei 49/1960, de 21 de xullo, sobre propiedade horizontal.

“La Ley 49/1960, de 21 de julio, sobre propiedad horizontal, queda modificada como sigue:

Uno. Se modifica la letra f) del artículo Noveno.1, que queda redactada en los siguientes términos:

«f) Contribuir, con arreglo a su respectiva cuota de participación, a la dotación del fondo de reserva que existirá en la comunidad de propietarios para atender las obras de conservación y reparación de la finca, así como la realización de las obras de accesibilidad recogidas en el artículo Diez.1.b) de esta Ley.

El fondo de reserva, cuya titularidad corresponde a todos los efectos a la comunidad, estará dotado con una cantidad que en ningún caso podrá ser inferior al 10 por ciento de su último presupuesto ordinario.

Con cargo al fondo de reserva la comunidad podrá suscribir un contrato de seguro que cubra los daños causados en la finca o bien concluir un contrato de mantenimiento permanente del inmueble y sus instalaciones generales.»

Dos. Se modifica la letra b) del artículo Diez.1, que queda redactada en los siguientes términos:

«b) Las obras y actuaciones que resulten necesarias para garantizar los ajustes razonables en materia de accesibilidad universal y, en todo caso, las requeridas a instancia de los propietarios en cuya vivienda o local vivan, trabajen o presten servicios voluntarios, Personas con discapacidad, o mayores de setenta años, con el objeto de asegurarles un uso adecuado a sus necesidades de los elementos comunes, así como la instalación de rampas, ascensores u otros dispositivos mecánicos y electrónicos que favorezcan la orientación o su comunicación con el exterior, siempre que el importe repercutido anualmente de las mismas, una vez descontadas las subvenciones o ayudas públicas, no exceda de doce mensualidades ordinarias de gastos comunes. No eliminará el carácter obligatorio de estas obras el hecho de que el resto de su coste, más allá de las citadas

mensualidades, sea asumido por quienes las hayan requerido.

También será obligatorio realizar estas obras cuando las ayudas públicas a las que la comunidad pueda tener acceso alcancen el 75% del importe de las mismas.»

Tres. Se introduce un nuevo apartado 12 en el artículo Diecisiete:

«12. El acuerdo por el que se limite o condicione el ejercicio de la actividad a que se refiere la letra e) del artículo 5 de la Ley 29/1994, de 24 de noviembre, de Arrendamientos Urbanos, en los términos establecidos en la normativa sectorial turística, suponga o no modificación del título constitutivo o de los estatutos, requerirá el voto favorable de las tres quintas partes del total de los propietarios que, a su vez, representen las tres quintas partes de las cuotas de participación. Asimismo, esta misma mayoría se requerirá para el acuerdo por el que se establezcan cuotas especiales de gastos o un incremento en la participación de los gastos comunes de la vivienda donde se realice dicha actividad, siempre que estas modificaciones no supongan un incremento superior al 20%. Estos acuerdos no tendrán efectos retroactivos.»

R. D. 1/2013

Título 1. Dereitos e obrigacións. Capítulo V. Dereito á vida independente. Sección 1ª Disposicións xerais.

Art. 25º. Condicións básicas de accesibilidade e non discriminación no ámbito dos espazos públicos urbanizados e edificación

“1. Las condiciones básicas de accesibilidad y no discriminación de las personas con discapacidad para el acceso y utilización de los espacios públicos urbanizados y edificaciones serán exigibles en los plazos y términos establecidos reglamentariamente. No obstante, las condiciones previstas en el párrafo anterior serán exigibles para todos los espacios públicos urbanizados y edificaciones, de acuerdo con las condiciones y plazos máximos previstos en la disposición adicional tercera.

2. En el plazo de dos años desde la entrada en vigor de esta ley, el Gobierno deberá realizar los estudios integrales sobre la accesibilidad a los espacios públicos urbanizados y edificaciones, en lo que se considere más relevante desde el punto de vista de la no discriminación y de la accesibilidad universal”.

Art. 26º. Normativa técnica de edificación

“1. Las normas técnicas sobre edificación incluirán previsiones relativas a las condiciones mínimas que deberán reunir los edificios de cualquier tipo para permitir la accesibilidad de las personas con discapacidad.

2. Todas estas normas deberán ser recogidas en la fase de redacción de los proyectos básicos, de ejecución y parciales, denegándose los visados oficiales correspondientes, bien de colegios profesionales o de oficinas de supervisión de las administraciones públicas competentes, a aquellos que no las cumplan.”

Disposicións adicionais

Disposición adicional terceira. Exixibilidade das condicións básicas de accesibilidade e non discriminación.

“b) Para el acceso y utilización de los espacios públicos urbanizados y edificaciones:

- Espacios y edificaciones nuevos: 4 de diciembre de 2010.
- Espacios y edificaciones existentes el 4 de diciembre de 2010, que sean susceptibles de ajustes razonables: 4 de diciembre de 2017.”

R. D. 173/2010

Extráense os puntos sobre os que máis erros se soen cometer.

Artigo Único. Modificación do Código Técnico da Edificación

“El Código Técnico de la Edificación (CTE), aprobado mediante el Real Decreto 314/2006, de 17 de marzo, se modifica como sigue:

Su Parte I se modifica del modo siguiente:

- Uno. En el Índice, Capítulo 3, el título del artículo 12 se sustituye por: «Exigencias básicas de seguridad de utilización y accesibilidad (SUA)».
 - En los títulos de los apartados 12.1 a 12.8, las referencias «SU» se sustituyen por «SUA» y al final se añade el siguiente apartado: «12.9 Exigencia básica SUA 9: Accesibilidad».
- Dos. El artículo 1 se modifica del modo siguiente:
 - En el apartado 2, la referencia «seguridad de utilización» se sustituye por «seguridad de utilización y accesibilidad».

- El apartado 3 queda redactado del siguiente tenor: «Los requisitos básicos relativos a la funcionalidad y los aspectos funcionales de los elementos constructivos se regirán por su normativa específica, salvo los vinculados a la accesibilidad de personas con movilidad o comunicación reducidas, que se desarrollan en el CTE.»
- Tres. El apartado 4, letra b) del artículo 2, queda redactado de la siguiente forma: «La adecuación funcional, entendiéndose como tal la realización de las obras que proporcionen al edificio mejores condiciones respecto de los requisitos básicos a los que se refiere este CTE.»
- Cuatro. Se añade un segundo párrafo al apartado 1 del artículo 9, con la siguiente redacción: «Igualmente, se desarrolla en este código el requisito básico de funcionalidad, mencionado en el apartado 1.a) del artículo 3 de la Ley 38/1999, de 5 de noviembre, de Ordenación de la Edificación, relativo a la accesibilidad de las personas con movilidad y comunicación reducidas, con sujeción a lo dispuesto en la Ley 51/2003, de 2 de diciembre, de igualdad de oportunidades, no discriminación y accesibilidad universal de las personas con discapacidad, y en el Real Decreto 505/2007, de 20 de abril, por el que se aprueban las condiciones básicas de accesibilidad y no discriminación de las personas con discapacidad para el acceso y utilización de los espacios públicos urbanizados y edificaciones.»
- Cinco. El artículo 12 se modifica en lo siguiente:
 - Su Título se sustituye por el siguiente: «Exigencias básicas de seguridad de utilización y accesibilidad (SUA).»
 - El apartado 1 queda redactado de la siguiente forma: «El objetivo del requisito básico «Seguridad de utilización y accesibilidad» consiste en reducir a límites aceptables el riesgo de que los usuarios sufran daños inmediatos en el uso previsto de los edificios, como consecuencia de las características de su proyecto, construcción, uso y mantenimiento, así como en facilitar el acceso y la utilización no discriminatoria, independiente y segura de los mismos a las personas con discapacidad.»
 - En el apartado 3, la referencia: «DB-SU Seguridad de Utilización» se sustituye por: «DB-SUA Seguridad de utilización y accesibilidad» y la referencia: «... propios del requisito básico de seguridad de utilización», se

sustituye por: «... propios del requisito básico de seguridad de utilización y accesibilidad».

- En los títulos de los apartados 12.1 a 12.8, las referencias «SU» se sustituyen por «SUA».
- Se añade un nuevo apartado 12.9, redactado de la siguiente forma: «12.9 Exigencia básica SUA 9. Accesibilidad: Se facilitará el acceso y la utilización no discriminatoria, independiente y segura de los edificios a las personas con discapacidad.»
- Seis. En el Anexo I Contenido del proyecto, apartado 3, en la primera columna del cuadro, el punto: «3.3 Seguridad de utilización», se sustituye por: «3.3 Seguridad de utilización y accesibilidad».

Su Parte II se modifica del modo siguiente:

En el Documento Básico «DB SI Seguridad en caso de incendio» se introducen las siguientes modificaciones:

- Uno. En la Introducción, apartado III, después del segundo párrafo se añade el siguiente, mediante punto y aparte: «En edificios que deban tener un plan de emergencia conforme a la reglamentación vigente, este preverá procedimientos para la evacuación de las personas con discapacidad en situaciones de emergencia».
- Dos. En el Índice, Sección SI 3 Evacuación de ocupantes, se añade el siguiente nuevo artículo: «9 Evacuación de personas con discapacidad en caso de incendio».
- Tres. La Sección SI 3 se modifica en lo siguiente:
 - En el apartado 4, número 4.2, tabla 4.1, nota (9), la referencia «DB SU 1-4.2.2», se sustituye por: «DB SUA 1-4.2.2». En el apartado 6 se introducen las siguientes modificaciones: En el número 2, las referencias: «UNE-EN 179:2008» y «UNE-EN 1125:2008» se sustituyen por «UNE-EN 179:2009» y «UNE-EN 1125:2009», respectivamente. En el número 4, la referencia: «... en el sentido de la evacuación, incluso en el caso...», se sustituye por: «... en el sentido de la evacuación, ante una emergencia o incluso en el caso...» y la referencia: «140 N» se sustituye por: «220 N». El número 5 queda redactado de la siguiente forma: «Las puertas peatonales automáticas dispondrán de un sistema que en caso de fallo en el suministro eléctrico o en caso de señal de

emergencia, cumplirá las siguientes condiciones, excepto en posición de cerrado seguro.

- En el número 1 del apartado 7 se añaden las letras g) y h) siguientes: «g) Los itinerarios accesibles (ver definición en el Anexo A del DB SUA) para personas con discapacidad que conduzcan a una zona de refugio, a un sector de incendio alternativo previsto para la evacuación de personas con discapacidad, o a una salida del edificio accesible se señalarán mediante las señales establecidas en los párrafos anteriores a), b), c) y d) acompañadas del SIA (Símbolo Internacional de Accesibilidad para la movilidad). Cuando dichos itinerarios accesibles conduzcan a una zona de refugio o a un sector de incendio alternativo previsto para la evacuación de personas con discapacidad, irán además acompañadas del rótulo “ZONA DE REFUGIO”. h) La superficie de las zonas de refugio se señalará mediante diferente color en el pavimento y el rótulo “ZONA DE REFUGIO” acompañado del SIA colocado en una pared adyacente a la zona.»
- Se añade un apartado 9 con la siguiente redacción: «9. Evacuación de personas con discapacidad en caso de incendio.
- Cuatro. Se modifica la tabla 1.1 del apartado 1 de la Sección SI 4 en los siguientes términos: En el grupo correspondiente a «En general», la entrada «Ascensor de emergencia» se modifica por: «Ascensor de emergencia» y, en esa fila, la referencia: «35 m» se sustituye por: «28 m». En el grupo correspondiente a «Hospitalario», la entrada «Ascensor de emergencia» se modifica por: «Ascensor de emergencia».
- Cinco. El Anejo SI A Terminología se modifica de la forma siguiente:
 - A continuación del apartado correspondiente a «Aparcamiento abierto» se incorpora el siguiente apartado: «Ascensor de emergencia.»
 - En el apartado correspondiente a «Salida de planta», número 2, primer párrafo, la referencia: «... o a la caja de una escalera especialmente protegida desde su vestíbulo de independencia», se sustituye por: «... o al vestíbulo de independencia de una escalera especialmente protegida».
 - En el apartado correspondiente a «Vestíbulo de independencia», se añade al final un nuevo guión con el siguiente texto: «Los vestíbulos de independencia situados en un itinerario accesible (ver definición en el Anejo A del DB SUA) deben poder contener un círculo de diámetro Ø 1,20 m libre de obstáculos y

del barrido de las puertas. Cuando el vestíbulo contenga una zona de refugio, dicho círculo tendrá un diámetro \varnothing 1,50 m y podrá invadir una de las plazas reservadas para usuarios de silla de ruedas. Los mecanismos de apertura de las puertas de dichos vestíbulos estarán a una distancia de 0,30 m, como mínimo, del encuentro en rincón más próximo de la pared que contiene la puerta.»

- Se incorpora un último apartado: «Zona de refugio. Zona con superficie suficiente para el número de plazas que sean exigibles, de dimensiones 1,2 x 0,8 m para usuarios de sillas de ruedas o de 0,8 x 0,6 m para personas con otro tipo de movilidad reducida. (...)»

El Documento Básico «DB SU Seguridad de utilización», cambia su título por el siguiente: «DB SUA Seguridad de utilización y accesibilidad» y su texto se sustituye por el que se incluye como Anejo a este real decreto.»

B. CONCEPTOS BÁSICOS

Principio de Igualdade

“Para afirmar a igualdade hai que entender, primeiro, que todas as persoas somos diferentes e que a diversidade é parte da vida”. Óscar del Moral.

Accesibilidade

“Calidade de accesible”. RAE

“Accesible: 1. Que ten acceso
2. De doado acceso ou trato
3. De doada comprensión, intelixible” RAE

Accesibilidade Universal

“É a condición que deben cumprir as contornas, procesos, bens, produtos e servizos, así como os obxectos, instrumentos, ferramentas e dispositivos para ser comprensibles, utilizables e practicables por todas as persoas en condicións de seguridade e comodidade e da forma máis autónoma e natural posible. Presupón a estratexia de Deseño para Todos e enténdese sen prexuízo dos axustes razoables que deban adoptarse”.

Lei 51/2003, de 2 de decembro, de Igualdade de Oportunidades, Non Discriminación e Accesibilidade Universal para persoas con discapacidade (LIONDAU).

Deseño Universal

“Desenvolvemento de produtos e contornas que poden ser utilizados de maneira efectiva por todas as persoas no maior grao posible, sen necesidade de adaptación ou deseño especializado”.



High Line Park de Nova York, como claro exemplo de Deseño para Todos

Axuste razoable e carga desproporcionada

Por axuste razoable enténdense as

“modificacións e adaptacións necesarias e adecuadas do medio ambiente físico, social e de actitude ás necesidades específicas das persoas con discapacidade que non impoñan unha carga desproporcionada ou indebida, cando se requiran nun caso particular de maneira eficaz e práctica, para facilitar a accesibilidade e participación e para garantir ás persoas con discapacidade o goce ou exercicio, en igualdade de condicións que as demais, de todos os dereitos”. RD 1/2013.

Daquela é necesario definir o que é carga desproporcionada para saber se un axuste pode chegar a ser razoable ou non:

“A efectos de determinar se un axuste é razoable ou non, terase en conta:

- Os custos da medida,
- os efectos discriminatorios que supoñan para persoas con discapacidade a non adopción,
- a estrutura e características da persoa, entidade ou organización que a porá en práctica e
- a posibilidade que teña de conseguir financiamento oficial ou calquera outra axuda”.

RD 1/2013

Adecuación efectiva

Ante a incompatibilidade de aplicación do establecido no actual CTE DB SUA en edificacións existentes (antes da modificación do 2010), poderase levar a cabo solucións alternativas que permitan un maior grao de posible de adecuación efectiva.

A adecuación efectiva é o resultado de solucións técnicas que se recollen no documento de apoio CTE DA DB-SUA/2. O obxecto de dito documento é proporcionar criterios de flexibilidade para a adecuación efectiva dos edificios e establecementos existentes ás condicións básicas de accesibilidade e non discriminación ás persoas con discapacidade e, desta maneira, levando a cabo os axustes razoables propicios.



The screenshot shows the website for the CTE (Código Técnico de Edificación). The main navigation bar includes '¿Qué es el CTE?', 'Documentos CTE', 'Recursos', and 'Actualidad'. The current page is titled 'Seguridad de utilización y accesibilidad'. It features a 'DOCUMENTO BÁSICO' section with a large yellow box for 'DB-SUA' (Seguridad de utilización y accesibilidad) and two smaller boxes for 'DB-SUA M' and 'DB-SUA C'. Below this is a 'DOCUMENTOS DE APOYO' section with three items: 'DA DB-SUA/1' (Clasificación de los vidrios...), 'DA DB-SUA/2' (Adecuación efectiva de las condiciones de accesibilidad...), and 'DA DB-SUA/3' (Resistencia de suelos). A sidebar on the right lists 'Documentos CTE' including 'Real Decreto 4 Parte I', 'Seguridad estructural', 'Seguridad en caso de incendio', 'Seguridad de utilización y accesibilidad', 'Ahorro de energía', 'Protección frente al ruido', 'Salubridad', and 'Disposiciones legislativas'.

Páxina web do CTE da edificación onde se pode atopar o Documento de Apoio de Adecuación efectiva

C. AMBITO DE APLICACIÓN: ACCESIBILIDADE NA EDIFICACIÓN. NORMATIVA E BOAS PRÁCTICAS

Podería afirmarse que a normativa galega e española no campo da accesibilidade e a non discriminación evolucionou de forma importante.

Tras superar o concepto de “eliminación de barreiras urbanísticas e arquitectónicas”, desenvólvese un modelo que pretende garantir o libre e pleno desenvolvemento na vida cotiá das persoas no mundo social e comunitario, sexan cales sexan as súas capacidades e circunstancias.

No deseño arquitectónico accesible, que corrixe o concepto de “barreiras arquitectónicas”, avanza no campo da edificación pública e privada, aportando novas condicións e requisitos nos accesos, aseos, comunicacións, espazos de recreo ou restauración dentro dos propios establecementos.

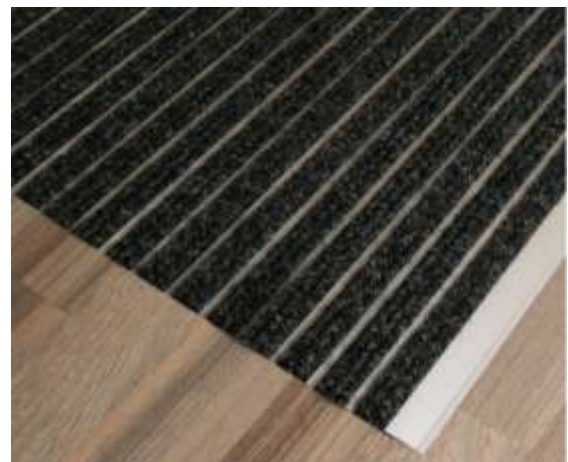
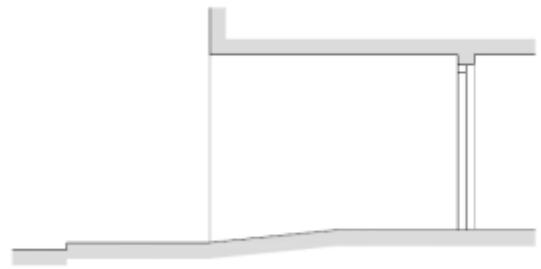
As táboas que se desenvolven a continuación son o resultado da análise do R. D. 173/2010, dividindo o ámbito xeral en elementos máis concretos, segregando os datos que aporta mediante esquemas e imaxes que permiten identificar con maior claridade as dimensións e características que esixe para o seu cumprimento. Así tamén, recóllense recomendacións pautadas a través da experiencia de usuarios/as con discapacidade así como das extraídas da Orde de VIV 561/2010 onde é máis restritivo en determinados campos.

1. Entorno

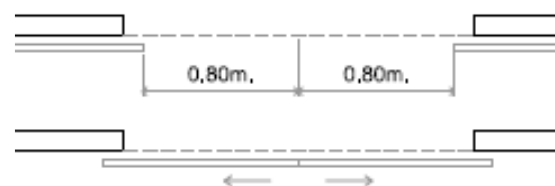
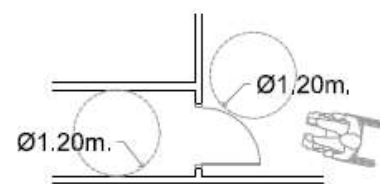
Prazas de aparcamento reservado para p.m.r.
(B Anexo A RD 173/2010)
Itinerario peonil accesible praza de
aparcamento - acceso
(B Anexo A 173/2010)
Desniveis accesibles
(B 1 4 RD 173/2010)

2. Acceso

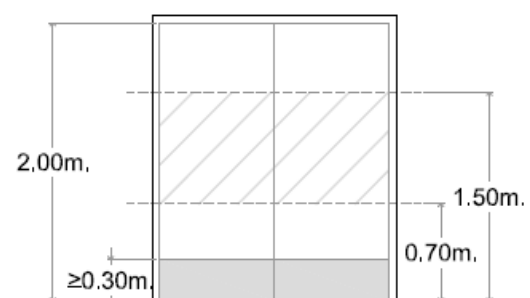
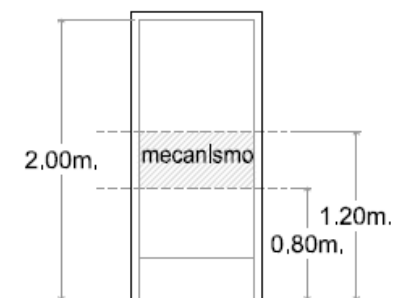
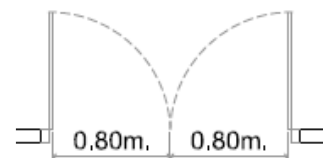
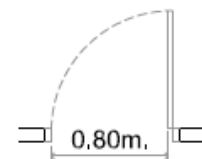
2.1 Características xerais
Desnivel exterior – interior: 0 (B 9.1 RD 173/2010)
Desnivel ≠0: Rampla, ascensor, elevador ou plataforma (B 9.1 RD 173/2010)
Ocos e resaltes: 0 (B 9.1 RD 173/2010)
Encontro pavimentos: ≤4mm (B 1 2.1.a RD 173/2010)
Elementos saintes e puntuais: ≤12mm. (B 1 2.1.a RD 173/2010)
Felpudos e moquetas: Encastrados ou fixados ó chan (B Anexo A RD 173/2010)



2.2 Portas e puntos de acceso controlado
Número de pasos accesibles ≥1 (B 9.1 RD 173/2010)
Sistema de apertura: Deslizante ou batente (B Anexo A RD 173/2010)
Sistema rotatorio ou xiratorias: Non (B Anexo A RD 173/2010)
Espazo de aproximación: Ø1,20m (B Anexo A RD 173/2010)
Desniveis en espazos de aproximación: 0 (B Anexo A RD 173/2010)
Raís: enrasados (Recomendación)



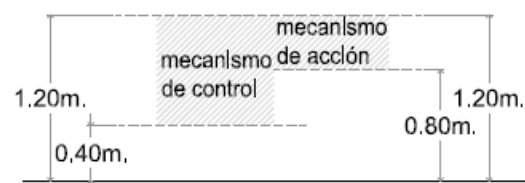
Largura de paso $\geq 0,80\text{m}$ (B Anexo A RD 173/2010)
Ancho de cada folia en portas dobres: $\geq 0,80\text{m}$ (B Anexo A RD 173/2010)
Altura libre: $\geq 2,00\text{m}$ (B 2 1.1.1.1 RD 173/2010)
Altura zócalo: $\geq 30\text{cm}$ (B 2.1.1 Decreto 35/2000)
Material zócalo: Resistente a impactos (B 2 1.1 Decreto 35/2000)
Portas de vaiven: parte transparente ou translúcida. (B 2 1.2.2 RD 173/2010)
Altura vidro portas vaiven: $0,70 - 1,50\text{m}$ (B 2 1.2.2 RD 173/2010)
Sinalizar portas vidro: Con distancia a montantes $\geq 60\text{cm}$ ou sen elementos horizontais entre $85 - 110\text{cm}$ (B 2 1.4.2 RD 173/2010)
Sinalización portas vidro: 2 bandas horizontais paralelas (B 2.1.4.2 RD 173/2010)
Cor bandas: Contrastada e opaca (B 2.1.4.1 RD 173/2010)
Mecanismo de apertura
Deseño: Ergonómico (B Anexo A 173/2010)
Manipulable: Cunha soa man, con cóbado ou puño (B Anexo A 173/2010)



Resistencia a apertura: $\leq 25N$ (B 2 1.3 e Anexo A RD 173/2010)
Resistencia a apertura en portas corta fogos: $\leq 65N$ (B 2 1.3 e Anexo A RD 173/2010)
Altura: 0,80 – 1,20m (B Anexo A RD 173/2010)
Distancia a recanto: $\geq 30cm$ (B Anexo A RD 173/2010)
Cor: Contrastada (B Anexo A RD 173/2010)

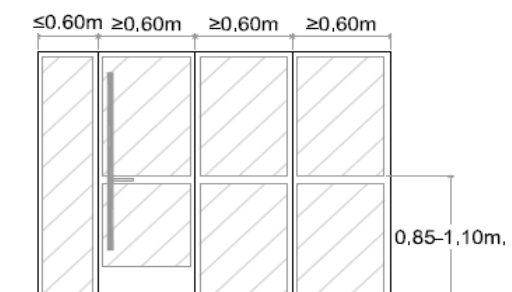
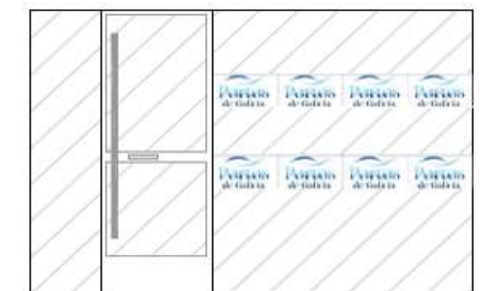


2.3 Mecanismos
Altura mecanismos de acción 0,80m – 1,20m (B Anexo A RD 173/2010)
Altura mecanismos de control 0,40m – 1,20m (B Anexo A RD 173/2010)
Distancia a recanto $\geq 35cm$ (B Anexo A RD 173/2010)
Cor contrastada (B Anexo A RD 173/2010)
Diseño: nin xiro nin palanca (Recomendación)

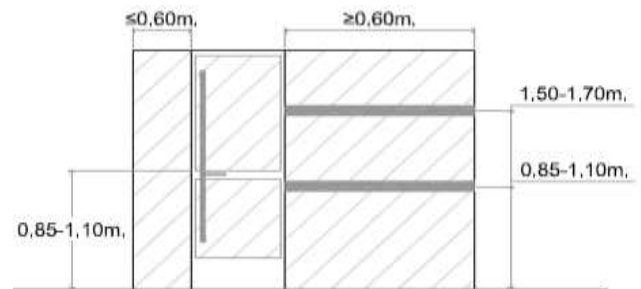


2.4 Superficies acristaladas
Sinalización visual (Base Anexo A RD 173/2010)
Con elementos detectables: non sinalizar (Base Anexo A RD 173/2010)

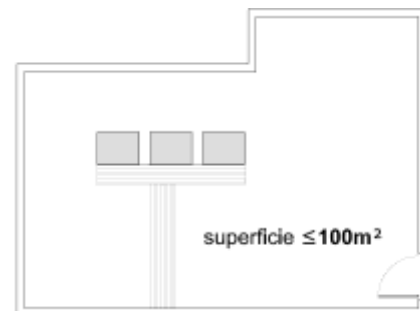
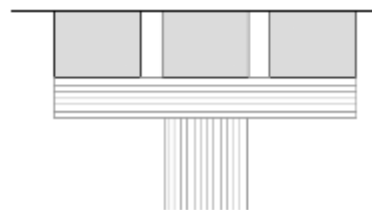
<p>Situación dos elementos: entre itinerario e superficie (Base Anexo A RD 173/2010)</p>
<p>Lonxitude elementos: a da superficie (B 2 1.3 e Anexo A RD 173/2010)</p>
<p>Tipo de elementos: Mobiliario Informativos Ornamentais (B 2 1.3 e Anexo A RD 173/2010)</p>
<p>Distancia dos montantes $\leq 60\text{cm}$: Non sinalizar (B 2 1.4 RD 173/2010)</p>
<p>Con elemento horizontal: Non sinalizar (B 2 1.4 RD 173/2010)</p>
<p>Tipo elemento: marco ou tirador (B 2 1.4.2 RD 173/2010)</p>
<p>Altura elemento: 0,85- 1,10 m (B 2 1.4 RD 173/2010)</p>
<p>Portas con cercos e tiradores: non sinalizar (B 2 1.4.2 RD 173/2010)</p>
<p>Superficie de vidro: $\leq 20\%$ da superficie total: Non sinalizar (B Anexo A RD 173/2010)</p>
<p>Sinalización: 2 bandas (B 41.4 VIV/561/2010) (Recomendación)</p>
<p>Disposición das bandas: horizontal (B 41.4 VIV/561/2010) (Recomendación)</p>
<p>Dirección: paralelas (Recomendación) (B 41.4 VIV/561/2010)</p>
<p>Cor: contrastada (B 2 1.4 RD 173/2010)</p>



1ª Altura: 1,50m – 1,70m (B 2 1.4 RD 173/2010)
2ª Altura: 0,85m – 1,10m (B 2 1.4 RD 173/2010)
Continuidade: si (Recomendación)



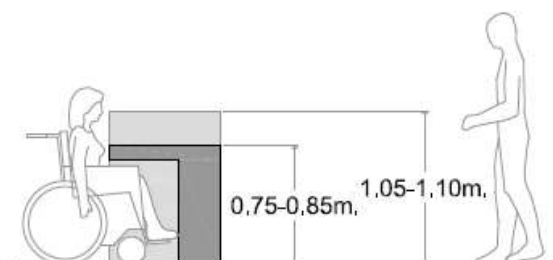
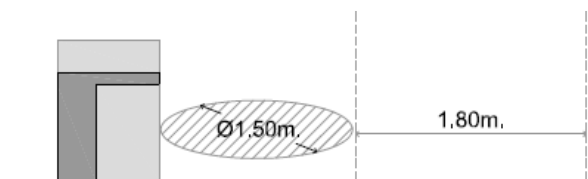
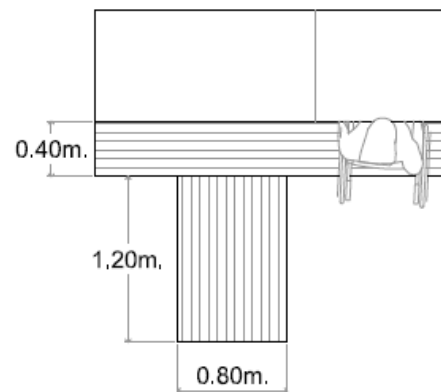
2.5 Encamiñamento interior
Elementos a comunicar: Comunicacions verticais, mostradores, elementos manipulables, maquetas e planos tiflotécnicos (B 2.3.4, D 35/2000) (Recomendación)
Sinalización: Pavimento direccional (B 9.2.1, Decreto 173/2010)
Superficie $\geq 100\text{m}^2$: Sinalizar sempre (Recomendación)
Superficie $\leq 100\text{m}^2$: Sinalizar se elementos en illas (Recomendación)



2.6 Mostrador. Atención accesible
Obrigación: Si (B2.3.4 D35/2000) (B 9 2.2.4 RD 173/2010)
Tipo de sinalización: Pavimento direccional (B 9 2.2.4 RD 173/2010)
Situación: Encamiñamento (B 9 2.2.4 RD 173/2010) (Recomendación) Base do mostrador



Orientación: lonxitudinal (B 9 2.2.4 RD 173/2010)
Lonxitude: $\geq 1,20\text{m}$ (Recomendación)
Ancho: 0,40m (B 9 2.2.4 RD 173/2010) (Recomendación) 0,80m
Orientación na base: Transversal (Recomendación)
Lonxitude: a do mostrador (Recomendación)
Ancho: 0,40m (Recomendación)
Área de aproximación: $\varnothing \geq 1,50\text{m}$ (B Anexo A, RD 173/2010) (Recomendación)
Situación do área: fóra do i.p.a. (Recomendación)
Mostrador de dobre altura: 0,75m - 0,85m / 1,05 - 1,10m (B2.3.4 D35/2000)
Espazo inferior libre: 70 x 80 x 50cm (alto x ancho x profundidade) (B Anexo A RD 173/2010)
Anchura plano de traballo: $\geq 0,80\text{m}$ (B 2.3.4, D 35/2000) (B Anexo A, RD 173/2010)
Con cores vivas e contrastadas (B Anexo A, RD 173/2010) (Recomendación)
Cristaleira: Non (Recomendación)



Instalación de bucle magnético: Obrigado no caso de dispositivo de intercomunicación
(B Anexo A, RD 173/2010)

Sinalización de zoa adaptada para usuarios de prótese auditiva
(B 9.2.1, RD 173/2010)

3. Comunicaci3ns

3.1 Comunicaci3ns horizontais

Desnivel exterior – interior: 0
(B 9.1 RD 173/2010)

Desnivel ≠0: Rampla
(B 9.1 RD 173/2010)
Ascensor, elevador ou plataforma

Ocos e resaltes: 0
(B 9.1 RD 173/2010)

Encontro pavimentos: ≤4mm
(B 1 2.1.a RD 173/2010)

Elementos saíntes e puntuais: ≤12mm
(B 1 2.1.a RD 173/2010)

Felpudos e moquetas: Encastrados ou fixados ó chan
(B Anexo A RD 173/2010)



3.1.1 Encamiñamento interior

Características definidas no acceso.
(2.5 deste Documento)

3.1.2 Portas

Características de portas de acceso

(2.2 deste Documento)

3.1.3 Mecanismos

Características definidas no acceso

(2.3 deste Documento)

3.1.4 Superficies acristaladas

Características definidas no acceso

(2.4 deste Documento)

3.1.5 Corredores

Largura: $\geq 120\text{cm}$

(B Anexo A RD 173/2010)

Largura se coincide con vía de evacuación:
 $\geq 180\text{cm}$

(B 9.1 RD 173/2010)

Altura libre: $\geq 220\text{cm}$

(B Anexo A RD 173/2010)

Escaleira con percorrido alternativo accesible

Espazo de xiro: $\varnothing 1,50\text{m}$

(B Anexo A RD 173/2010)

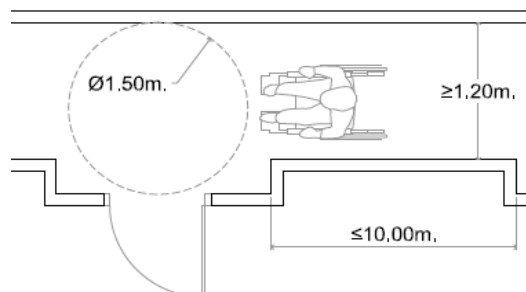
Pavimento

Antiesvaradío: En seco e mollado

(B 11 1 VIV/561/2010) Recomendación

Elementos soltos: Non

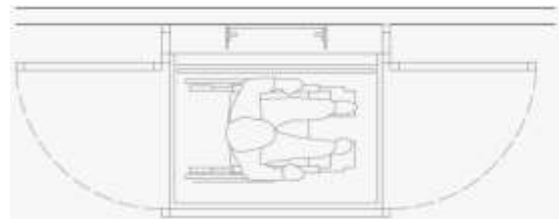
(B Anexo A RD 173/2010)



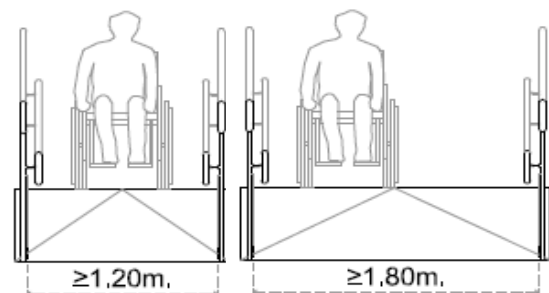
Resistente á deformación: Si (B Anexo A RD 173/2010)
Xuntas con resalto: $\leq 4\text{mm}$ (B 1.2.1.a RD173/2010)
Reflexos: Non (B 5.2.i VIV/561/2010) Recomendación
Cegamentos: Non (B 5.2.i VIV/561/2010) Recomendación
Ocos: $\leq \text{Ø}1,5\text{cm}$ (B 1.2.1.a RD173/2010)



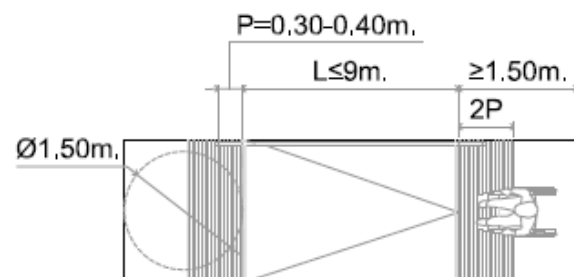
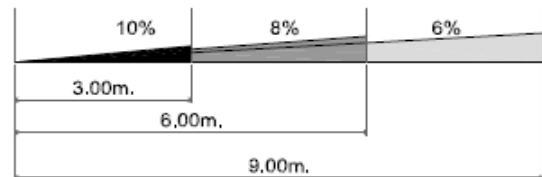
3.2 Comunicacions verticais
3.2.1 Elevadores e plataformas salvaescaleiras
Homologación: Directiva 2006/42/CE
Frecuencia de mantemento: 6 meses
Lugar de repouso: Dentro do establecemento (Recomendación)



3.2.2 Ramplas
Trazado: Preferiblemente recto (B 1 4.3.2.3 RD 173/2010)
Curvatura: radio $\geq 30\text{m}$ (B 1 4.3.2.3 RD 173/2010)
Ancho se é unidireccional: $\geq 1,20\text{m}$ (B 1 4.3.2.3 RD 173/2010)
Ancho en percorrido de evacuación : $\geq 1,80\text{m}$ (Recomendación)

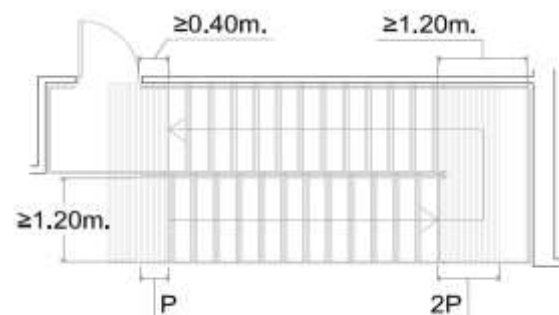


Pendente $L \leq 3m$: $\leq 10\%$ (B 1 4.3.1.1.1.a RD 173/2010)
Pendente 3m-6m: $\leq 8\%$ (B 1 4.3.1.1.1.a RD 173/2010)
Pendente 6m-9m: $\leq 6\%$ (B 1 4.3.1.1.1.a RD 173/2010)
Protección lateral: Ambos os dous lados (Recomendación)
Pendente $\leq 6\%$: Protección lateral 1 lado (B 1 4.3.4.2 RD 173/2010)
Desniveis laterais $\leq 18,5cm$: Protección lateral 1 lado (B 1 4.3.4.2 RD 173/2010)
Varandas e pasamáns: Accesibles (B 30 3 VIV/561/2010)
Lonxitude máxima: 9m (B 1 4.3.2.1 RD 173/2010)
Descanso trazado recto: $\geq 1,50m$ (B 1 4.3.3.1 RD 173/2010)
Descanso trazado non recto: $\geq 1,80m$ (Recomendación)
Ancho descanso: O da rampla (B 1 4.3.3.1 RD 173/2010)
Distancia a portas ou corredor ancho $\leq 120cm$: $\leq 150cm$ (B 1 4.3.3.3 RD 173/2010)
Espazo baixo rampla pechado: $\leq 220cm$ (B 2 1.1.2 RD 173/2010)
Sinalización ramplas
Sinalización horizontal: Pavimento direccional (B 14 4 VIV/561/2010)

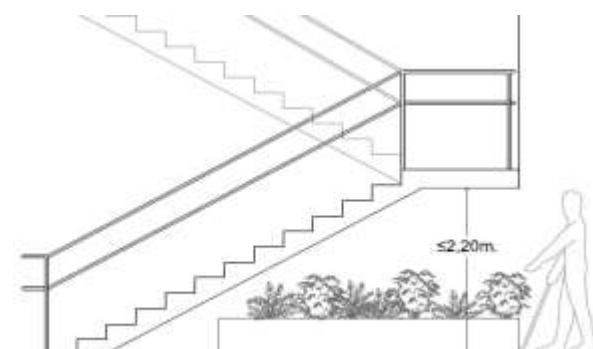
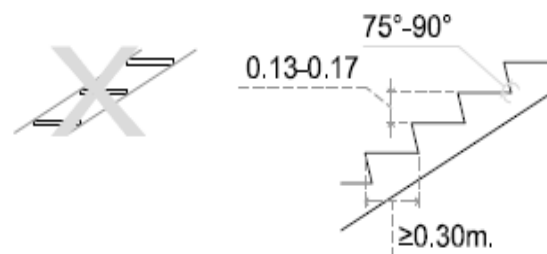


<p>Situación: Inicio e final (B 14 .4 VIV/561/2010) (Recomendación) Nos descansos</p>
<p>Dirección ranurado: Perpendicular á marcha (B 14 4 VIV/561/2010)</p>
<p>Lonxitude: 120cm (B 46 2.a VIV/561/2010) (Recomendación) 2 prolongación pasamáns</p>

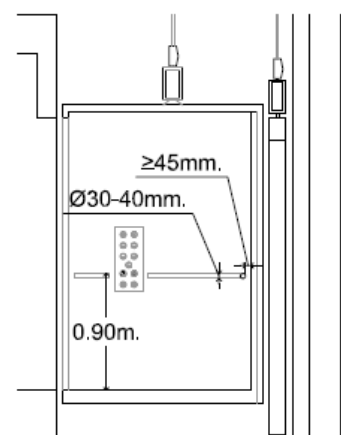
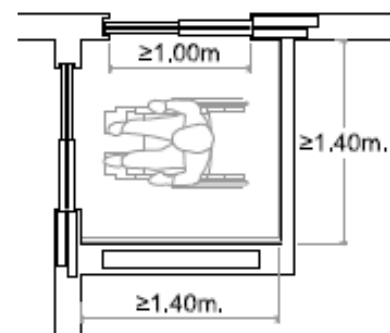
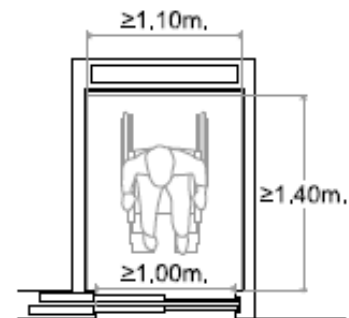
<p>3.2.3 Escaleiras</p>
<p>Trazado: Preferiblemente recto (Recomendación)</p>
<p>Situación rampla alternativa: O máis próximo (Recomendación)</p>
<p>Ancho: $\geq 1,20\text{m}$ ou segundo CTE-SI (B 1 4.2.2.4 RD 173/2010)</p>
<p>Protección lateral: 1 lado (B 1 4.2..4.1 RD 173/2010)</p>
<p>Ancho $>120\text{cm}$: Protección 2 lados (B 1 4.2..4.1 RD 173/2010)</p>
<p>Ancho $>4\text{m}$: Varanda e pasamáns central (B 1 4.2..4.1 RD 173/2010)</p>
<p>Varandas e pasamáns: Accesibles (B 1 4.2. RD 173/2010)</p>
<p>Número de banzos: 3 - 12 (B 1 4.2..2.1 RD 173/2010)</p>
<p>Tabica: Continua e sen bocel (B 1 4.2..2.1 RD 173/2010)</p>
<p>Relación pegada – tabica: Constante (B 1 4.2..1.2 RD 173/2010)</p>



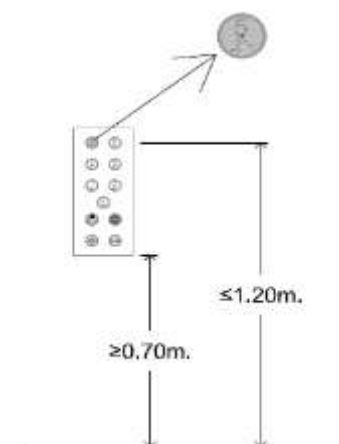
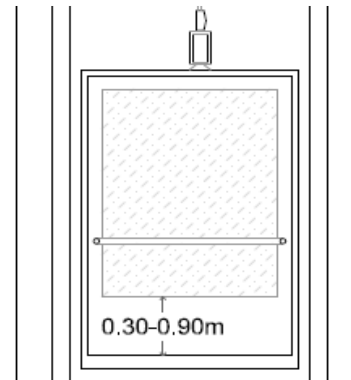
<p>Proporción: $54\text{cm} \leq 2t+h \leq 70\text{cm}$</p> <p>(B 1 4.2.1. RD 173/2010)</p>
<p>Ángulo pegada-tabica: $75^\circ\text{-}90^\circ$</p> <p>(B 1 4.2.1.2. RD 173/2010)</p>
<p>Dimensión tabica: 13cm-17,5cm</p> <p>(B 1 4.2.1. RD 173/2010)</p>
<p>Pegada mínima: 28cm</p> <p>(B 1 4.2.1.1 RD 173/2010)</p>
<p>Profundidade descansos: 1,00m</p> <p>(B 1 4.2.2.4 RD 173/2010)</p>
<p>Ancho descansos: O da escaleira</p> <p>(B 1 4.3.1 RD 173/2010)</p>
<p>Baixo escaleira $h \geq 2,20\text{m}$: Sen obstáculos</p> <p>(B 4 1.b VIV/561/2010)</p>
<p>Sinalización banzos: Banda</p> <p>(B 15 3.f VIV/561/2010)</p>
<p>Cor banda: Contrastada</p> <p>(B 15 3.f VIV/561/2010)</p>
<p>Resalte banda-pavimento: Ningún</p> <p>(B 15 3.f VIV/561/2010)</p>
<p>Ancho banda: 5cm</p> <p>(B 15 3.f VIV/561/2010)</p>
<p>Posición banda: 3cm do bordo exterior</p> <p>(B 15 3.f VIV/561/2010)</p>
<p>Sinalización horizontal: Pavimento direccional</p> <p>(B 1 4.2.3.4 RD 173/2010)</p>
<p>Orientación: Transversal á marcha</p> <p>(B 9 2.2.4 RD 173/2010)</p>
<p>Profundidade: 80cm</p> <p>(B 9 2.2.4 RD 173/2010)</p> <p>(Recomendación): Dobre do prolongación do pasamáns</p>



3.2.4 Ascensores
Cabina 1 porta:
Planta non de acceso $\geq 1000\text{m}^2$: 1,10m x 1,40m
Planta non de acceso $< 1000\text{m}^2$: 1,00m x 1,25m
(B Anexo A RD 173/2010)
Cabina 2 portas enfrontadas: 1,10m x 1,40m
(B Anexo A RD 173/2010)
Cabina 2 portas en ángulo: 1,40m x 1,40m
(B Anexo A RD 173/2010)
Espazo de xiro exterior: $\varnothing \geq 1,50\text{m}$
(B Anexo A RD 173/2010)
Portas: Automáticas con sensor
(B Anexo A RD 173/2010)
Situación sensor: En toda a altura
(B Anexo A RD 173/2010)
Paso libre: $\geq 1\text{m}$
(Recomendación)
Porta: Parcialmente transparente
(Recomendación)
Pasamáns: Todas as paredes
(B Anexo A RD 173/2010)
Sección de agarre: 30-45mm
(B Anexo A RD 173/2010)
Altura: 90cm
(B Anexo A RD 173/2010)
Distancia pasamáns – paramento: 35 mm
(B Anexo A RD 173/2010)



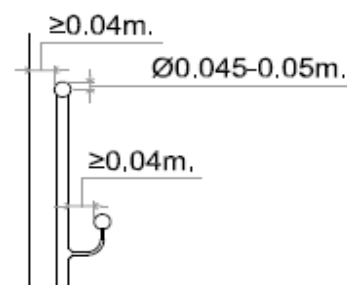
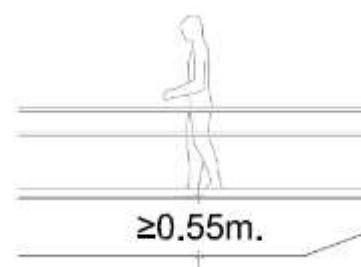
Pavimento: Regular e sen resaltes (B Anexo A RD 173/2010)
Cabina Ø<1,50m. Espello (Recomendación)
Situación espello: Fronte a porta (Recomendación)
Altura bordo inferior espello: 30-90cm (Recomendación)
Botoeirias: Braille, arábigo e alto relevo (B Anexo A RD 173/2010)
Altura: 0,70-1,20m (B Anexo A RD 173/2010)
Cor: Contrastada (B Anexo A RD 173/2010)
Botón 5: Sinalización táctil diferenciada (Recomendación)
Número de pranta: Xunto ó marco (B 9 2.2.2 RD 173/2010)
Situación: Dereita sentido de entrada (B 9 2.2.2 RD 173/2010)
Cor: Contrastada (B 9 2.2.2 RD 173/2010)
Alfabeto: Braille, arábigo e alto relevo (B 9 2.2.2 RD 173/2010)
Altura: 1,10-1,20m (B 9 2.2.2 RD 173/2010)
Canle información interior: Visual e auditiva (Recomendación)
Contenido: Apertura e peche de portas, Planta na que se atopa e Dirección ascendente ou descendente (B Anexo A RD 173/2010)



Sinalización exterior horizontal: Pavimento direccional (Recomendación)
Situación: Anexo á porta (Recomendación)
Cor: Contrastada (Recomendación)
Orientación: Transversal á marcha (Recomendación)
Profundidade: 1,20m (Recomendación)
Sistema indución magnética: interior cabina (Recomendación)
Iluminancia: Suficiente (B Anexo A RD 173/2010)
Desnivel planta – cabina: 0 (B Anexo A RD 173/2010)
Distancia planta – cabina:35mm (B Anexo A RD 173/2010))



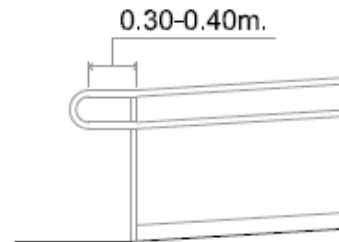
3.2.5 Varandas e pasamáns
Uso: Desnivel $\geq 0,55\text{m}$ (B 1 3.1 RD173/2010)
Escaleiras e ramplas: Sempre (B 1 4.2.4 e 1 4.4.2 RD173/2010)
Fixación: Estable e firme (B 1 4.2.4.5 e 4.3.4.4 RD173/2010)
Pasamáns: Continuo (B 1 4.2.4.5 e 4.3.4.4 RD173/2010)
Sección: Doadada de asir (B 1 4.2.4.5 e 4.3.4.4 RD173/2010)



<p>Dimensións Ø4,5 – 5cm (Recomendación)</p>
<p>Distancia paramentos: >4cm (B 1 4.2.4.5 e 4.3.4.4 RD173/2010)</p>
<p>Varanda en rampla: Dobre pasamáns e rodapé (B 1 4.3.4.2 RD173/2010)</p>
<p>Varanda en escaleiras: ancho<1,20m pasamáns 1 lado ancho>1,20m pasamáns 2 lados (B 1 4.2.4.1 RD173/2010)</p>
<p>Dirección: Paralela á pendente</p>
<p>Escalable: Non (B 1 3.2.3 RD173/2010)</p>
<p>Altura sen apoios horizontais: 0,30 – 0,80m (B 30 3.b VIV/561/2010)</p>
<p>Separación vertical: ≤10cm (B 1 3.2.3.b RD173/2010)</p>
<p>Altura pasamáns superior: 0,90 – 1,10m (B 1 4.2.4.4 e 4.3.4.3 RD173/2010)</p>
<p>Altura pasamáns desnivel >6m: 1,10m (B 1 3.2.1.1 RD173/2010)</p>
<p>Altura pasamáns inferior: 0,70 – 0,75m (B 1 4.3.4 RD173/2010)</p>
<p>Altura rodapé: Rampla10cm (B 1 4.3.4.2 RD173/2010)</p>
<p>Altura rodapé: Escaleira 5cm (B 1 3.2.3.1.b RD173/2010))</p>
<p>Escaleiras uso público ou sen alternativa ascensor: Prolongación (B 1 4 2.4.3 RD 173/2010)</p>

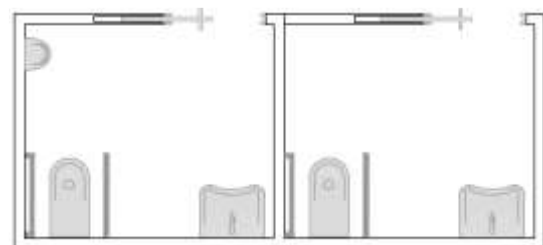
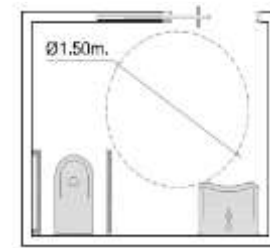


Lonxitude prolongación: 30cm (B 1 4 2.4.3 RD 173/2010)
Lados prolongación: Polo menos 1 (B 1 4 2.4.3 RD 173/2010)
Ramplas L>3m: Prolongación (B 1 4.3.4.2 RD 173/20101)
Lonxitude prolongación: 30cm (B 1 4.3.4.2 RD 173/20101)
Lados prolongación: Ambos lados (B 1 4.3.4.2 RD 173/20101)



4. Aseo

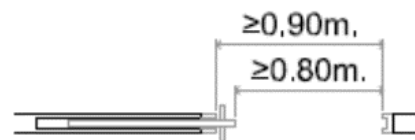
4.1 Características xerais
Número de cabinas adaptadas: ≥ 1 /xénero (B 9 1.2.6.1.a RD 173/2010) $\geq 1/10$
Elementos mínimos: Inodoro e lavabo (B Anexo A 173/2010)
Apertura en cabina: Superior e inferior (Recomendación)
Espazo de xiro: $\varnothing \geq 1,50$ m en toda a altura (B Anexo A 173/2010)
Pavimento: Antiesvaradío en seco e en mollado (B 2.3.4 Decreto 35/2000) (B Anexo A RD 173/2010)
Revestimento: Non refractario nin cegante (B Anexo A RD 173/2010)



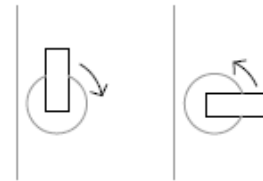
4.2 Sinalización
Sinalización: Pictograma normalizado de sexo e SIA (B 9 2.2.1 e 2.2.3 RD 173/2010)
Alto relevo: Si (B 9 2.2.3 RD 173/2010)
Cor: Contrastada (B 9 2.2.3 RD 173/2010)
Situación: Xunto ó marco, á dereita da porta no sentido de entrada (B 9 2.2.3 RD 173/2010)
Situación altura: 80cm -120cm (B 9 2.2.3 RD 173/2010)



4.3 Portas
Paso libre: $\geq 0,80\text{m}$ (B 2.1.1 Decreto 35/2000) (B Anexo A RD 173/2010)
Altura: $\geq 2,00\text{m}$ (B 2 1.1.1 RD 173/2010)
Apertura: batente cara o exterior ou corredeira (B 2.3.1 Decreto 35/2000) (B Anexo A 173/2010)
Peche: Apertura en emerxencia dende o exterior (B 3.1.1 RD 173/2010) (B 34.4 VIV/561/2010)
Sinal no exterior: Libre/ocupado (B 30 2 VIV/561/2010)
Mecanismo de apertura



<p>Deseño: Ergonómico (B Anexo A 173/2010)</p>
<p>Manipulable: Cunha soa man, con cóbado ou puño (B Anexo A 173/2010)</p>
<p>Resistencia a apertura: $\leq 25N$ (B 2 1.3 e Anexo A RD 173/2010)</p>
<p>Altura: 0,80 – 1,20m (B Anexo A RD 173/2010)</p>
<p>Distancia a recanto: $\geq 30cm$ (B Anexo A RD 173/2010)</p>
<p>Cor: Contrastada (B Anexo A RD 173/2010)</p>

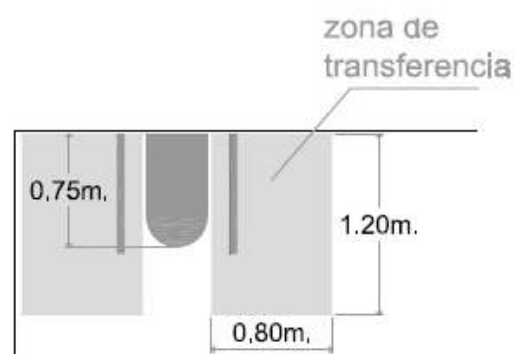


non accesibles

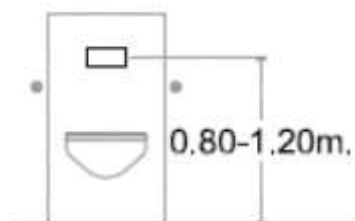
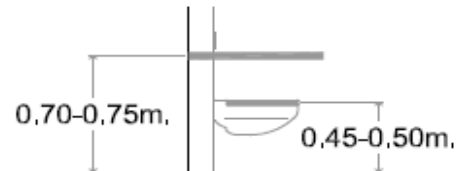


accesibles

<p>4.4 Inodoro</p>
<p>Espazo de transferencia ó inodoro: Dobre (B Anexo A 173/2010)</p>
<p>Ancho espazo de transferencia: $\geq 0,80m$ (B Anexo A 173/2010)</p>
<p>Fondo espazo de transferencia: $\geq 1,20m$ (Recomendación)</p>
<p>Distancia do fronte do inodoro ao fondo da zoa de transferencia: $\geq 0,75m$ (B Anexo A 173/2010)</p>
<p>Altura asento inodoro: 0,45 – 0,50m (B Anexo A 173/2010)</p>
<p>Cor inodoro: Contrastada ca contorna (B Anexo A 173/2010)</p>
<p>Barras de apoio</p>



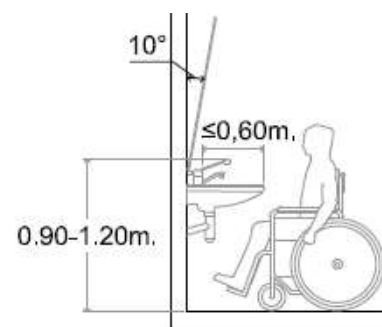
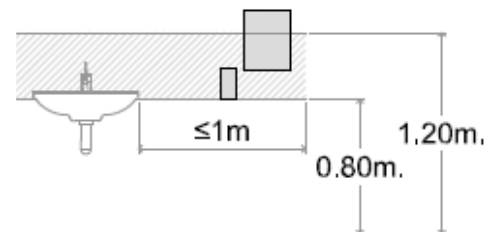
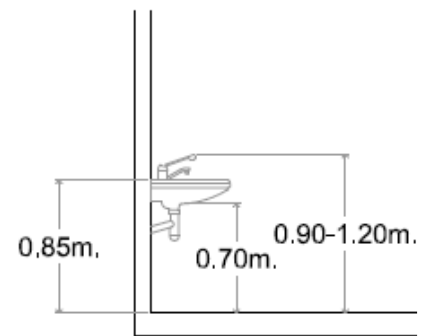
Barras inodoro: A ámbolos dous lados (B Anexo A 173/2010)
Altura barras: 0,70 – 0,75m (B Anexo A 173/2010)
Separación barras: 0,65m – 0,70m (B Anexo A 173/2010)
Lonxitude barras: $\geq 0,70m$ (B Anexo A 173/2010)
Sección barras: Ergonómica $\varnothing 3 - 4cm$ (B Anexo A 173/2010)
Barra-paramento: $\geq 45mm$ (B Anexo A 173/2010)
Resistencia: $\geq 1KN$ (B Anexo A 173/2010)
Cor: Contrastada (B Anexo A 173/2010)
Mecanismo de descarga
Deseño: Panca ou premedores de gran superficie (B Anexo A 173/2010)
Accionable: Con cóbado ou puño (Recomendación)
Altura mecanismo: 0,80m – 1,20m (B Anexo A 173/2010)
Cor mecanismo: Contrastada (B Anexo A 173/2010)



4.5 Lavabo

Altura lavabo: $\leq 0,85m$
 (B Anexo A 173/2010)

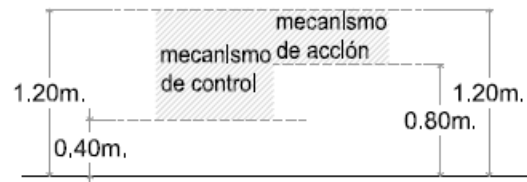
<p>Espazo de aproximación: 0,80 x 1,20m (B Anexo A 173/2010)</p>
<p>Espazo inferior libre (B Anexo A 173/2010)</p>
<p>Altura espazo inferior: 0,70m (B Anexo A 173/2010)</p>
<p>Fondo espazo inferior: 0,50m (B Anexo A 173/2010)</p>
<p>Altura billas $\leq 0,95m$ (Recomendacións)</p>
<p>Alcance horizontal billa $\leq 0,60m$ (B Anexo A 173/2010)</p>
<p>Tipoloxía billa: Monomando ou con sensor (B Anexo A 173/2010)</p>
<p>Billa de presión: Non (B Anexo A 173/2010)</p>
<p>Cor billa: Contrastada co lavabo (B Anexo A 173/2010)</p>
<p>Elementos de servizo: Xaboeiro e toalleiro ou secador (B Anexo A 173/2010)</p>
<p>Altura elementos: 0,80 – 1,20m (B Anexo A 173/2010)</p>
<p>Distancia elementos - lavabo $\leq 1,00m$ (Recomendación)</p>
<p>Cor elementos: Contrastada (B Anexo A 173/2010)</p>
<p>Altura borde inferior espello: $\leq 0,90m$ ou inclinado (B Anexo A 173/2010)</p>
<p>Inclinación: 10° sobre a vertical (B Anexo A 173/2010)</p>



Número urinarios adaptados: 1/5 (B Anexo A 173/2010)
Altura bordo inferior: 0,30 – 0,40m (B Anexo A 173/2010)



4.6 Mecanismos
Luz con temporizador: Non (B Anexo A RD 173/2010)
Iluminación de emerxencia (B 4 2.1.1.e RD 173/2010)
Altura mecanismos de acción 0,80m – 1,20m (B Anexo A RD 173/2010)
Altura mecanismos de control 0,40m – 1,20m (B Anexo A RD 173/2010)
Distancia a recanto ≥ 35 cm (B Anexo A RD 173/2010)
Cor contrastada (B Anexo A RD 173/2010)
Deseño interruptores: Nin xiro nin panca (B Anexo A RD 173/2010)
Deseño xeral: nin xiro nin palanca (Recomendación)
Altura perchas: diferentes alturas (140cm e 110cm) (Recomendación)



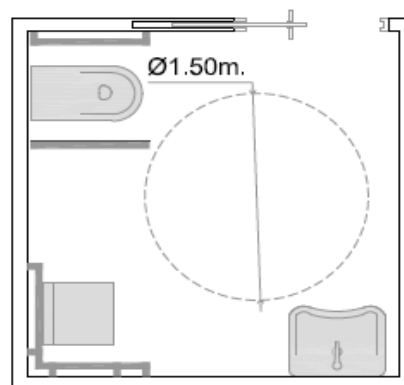
4.7 Sistema de alarma
Conexión alarma: Con punto de control (B 3 1.2 RD 173/2010)
Características alarma: Identificable (B 3 1.2 RD 173/2010)



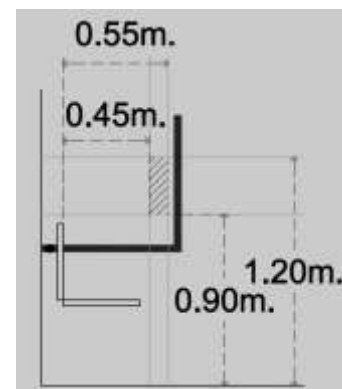
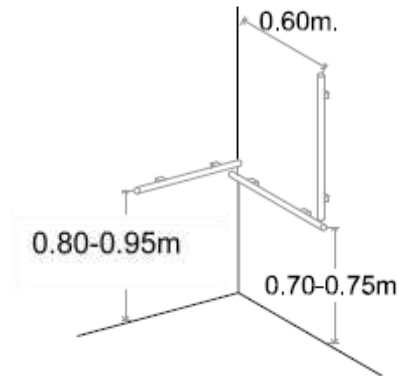
Alcance alarma: Dende calquera punto (B 3 1.2 RD 173/2010)
Sistema de verificación: Visual e acústica (B 3 1.2 RD 173/2010)



4.8 Duchas
Número duchas: ≥ 1 por xénero e 1/10 (B 9 1.2.6.1.b RD 173/2010)
Desnivel ducha – pavimento: 0 (B Anexo A 173/2010)
Pendente: 2% (B Anexo A 173/2010)
Dimensións mínima: 0,80 x 1,20m (B Anexo A 173/2010) (B 2.3.3.2 Decreto 35/2000) 1,80 x 1,20m
Paramentos: 2 perpendiculares (Recomendación)
Espazo de xiro en toda a altura: $\varnothing 1,50m$ (B Anexo A 173/2010)
Alarma: Semellante a Aseos (B 3 1.2 RD 173/2010)
Asento: Si (B Anexo A 173/2010)
Respaldo: Si (B Anexo A 173/2010)
Abatible: Si (B Anexo A 173/2010)
Dimensións asento: 0,40 x 0,40m (B Anexo A 173/2010)
Altura asento: 0,45 – 0,50m (B Anexo A 173/2010)



Eixe lonxitudinal asento – barra: 35cm (Recomendación)	
Espazo transferencia asento: Un lado (B Anexo A 173/2010)	
Ancho espazo de transferencia: $\geq 0,80\text{m}$ (B Anexo A RD 173/2010)	
Fondo espazo de transferencia: $\geq 1,20\text{m}$ (B Anexo A RD 173/2010)	
Barras horizontais: 2 (B Anexo A 173/2010)	
Barras verticais: 1 (B Anexo A RD 173/2010)	
Situación barras horizontais: a. Parede asento (B Anexo A RD 173/2010) b. Parede contigua	
Altura barra parede asento: 0,80 – 0,95m (Recomendación)	
Altura barra horizontal parede contigua: 0,70 – 0,75m (B Anexo A 173/2010)	
Distancia barra vertical – respaldo: 0,60m (B Anexo A 173/2010)	
Altura base barra vertical: Sobre a horizontal (B Anexo A 173/2010)	
Altura superior barra vertical: 1,80m (Recomendación)	
Tipo grifería: Monomando / doado manexo (B Anexo A 173/2010)	
Parede billa: A da barra vertical (B Anexo A RD 173/2010)	
Altura billa:	0,85 – 1,20m
(B Anexo A RD 173/2010)	
Recomendación	0,90 – 0,95m



Distancia billa – respaldo asento:

0,45 - 0,55m

(Recomendación)

5. Sinalización

5.1 Características Xerais

Canais: Auditivo, táctil e visual

(B Anexo A RD 173/2010)

Situación: En todos os habitáculos e Bifurcacións

(B Anexo A RD 173/2010)

Espazo de aproximación: Libre

(B Anexo A RD 173/2010)

Información: Básica, Incluir emerxencia

(Recomendación)

Redacción: Criterios de doada lectura

(B Anexo A RD 173/2010)



5.2 Pavimento direccional

Cor: Contrastada

(B 9 2.2.4 RD 173/2010)

Textura: Contrastada

(B 9 2.2.4 RD 173/2010)

Detección: Pé ou bastón branco

(Recomendación)

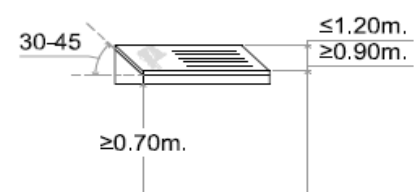
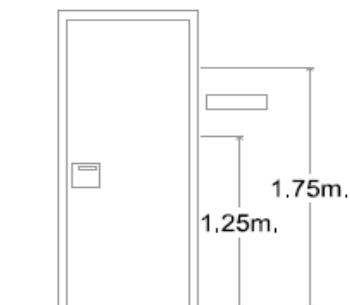
Sección: Acanaladuras rectas

(Recomendación)

Distribución: Paralelas

(Recomendación)

5.4 Canle táctil
Percepción: Cómoda (B Anexo C RD 173/2010)
Inercia térmica: Baixa (B Anexo C RD 173/2010)
Perigo de raspaduras: Non (B Anexo C RD 173/2010)
Planos : Verticais e horizontais (B Anexo C RD 173/2010)
Inclinación plano horizontal: 30° - 45° (B Anexo C RD 173/2010)
Altura carteis horizontais: 0,90 – 1,25m (B Anexo C RD 173/2010)
Altura carteis verticais: 1,25 – 1,75m (B Anexo C RD 173/2010)
Alfabeto: Latín e braille (B Anexo C RD 173/2010)
Altura símbolos alto relevo: $\geq 3\text{cm}$ (B Anexo C RD 173/2010)
Altura relevo: 2mm. (B Anexo C RD 173/2010)
Colocación braille: Esquina inferior esquerda (B Anexo C RD 173/2010)
Distancia a bordos: 1 – 3cm (B Anexo C RD 173/2010)
Altura caracteres: 6,2 – 6,6mm (B Anexo C RD 173/2010)
Ancho: 3,7 – 4,0mm (B Anexo C RD 173/2010)
Diámetro punto: 1,2 – 1,5mm (B Anexo C RD 173/2010)

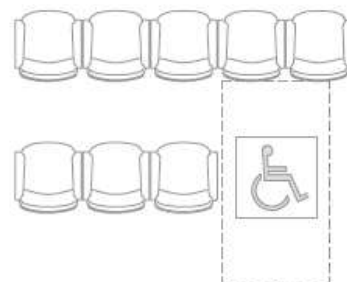
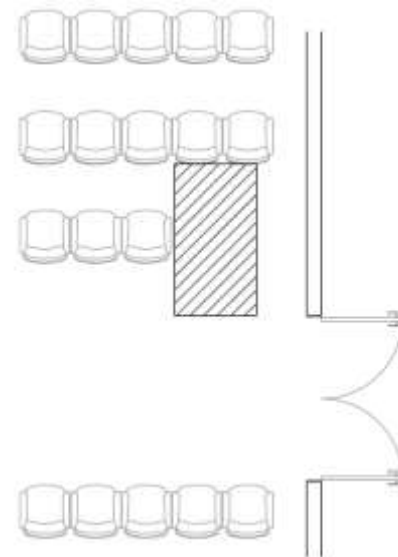


Relevo puntos: 0,50 – 0,65mm (B Anexo C RD 173/2010)
Maquetas e planos tiflotécnicos: Puntos accesibles, Fitos, Itinerarios (B Anexo C RD 173/2010)
Situación en interiores: No acceso (B Anexo C RD 173/2010)
Altura: 0,90 – 1,20m (B Anexo C RD 173/2010)



6. Espazo con presenza de espectadores

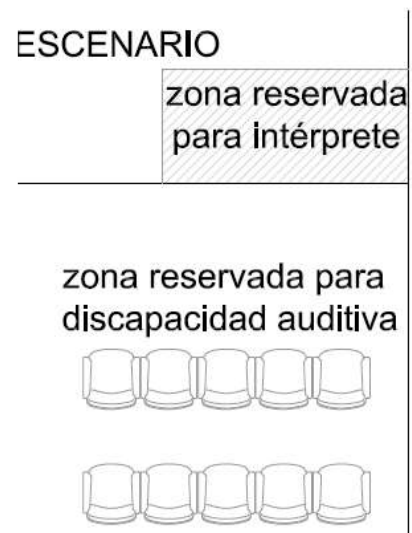
6.1 Prazas reservadas para persoas con mobilidade reducida
Praza reservadas para p.m.r.: Si (B Anexo A RD 173/2010)
Situación: Próxima ó acceso (B Anexo A RD 173/2010) Adxacente ó i.p.a.
Pavimento: Antiesvaradío (B Anexo C RD 173/2010)
Praza para acompañante: Praza contigua (B Anexo A RD 173/2010)
Sinalización horizontal: S.I.A (B Anexo C RD 173/2010)
Sinalización vertical: S.I.A (B Anexo C RD 173/2010)
Dimensións sinalización vertical $\geq 10\text{cm} \times 10\text{cm}$ (B Anexo C RD 173/2010)
Pendente: 0 (B Anexo C RD 173/2010)



Ancho $\geq 0,80m$ (B Anexo A RD 173/2010)
Lonxitude con aproximación frontal $\geq 1,20m$ (B Anexo A RD 173/2010)
Lonxitude con aproximación lateral $\geq 1,50m$ (B Anexo A RD 173/2010)
Espazo de aproximación lateral $\geq \varnothing 1,50m$ (B Anexo A RD 173/2010)
Nº prazas p.m.r. Non usuarias de cadeira de rodas 1/100 (B 9 1.2.4.1 a RD 173/2010)
Sinalización \neq S.I.A (B 9 2.1.1 RD 173/2010)

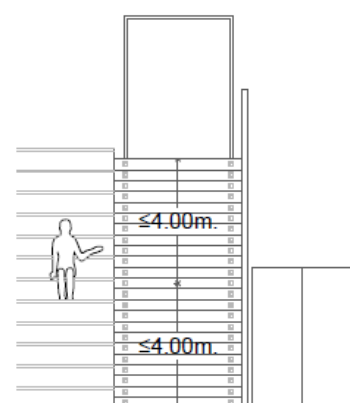
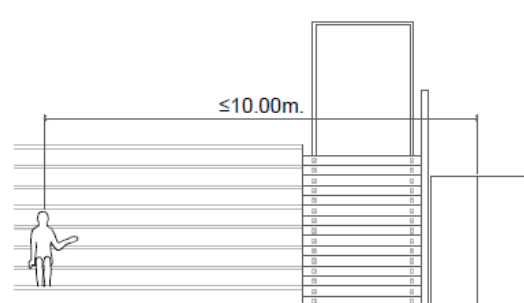


6.2 Prazas reservadas para persoas con discapacidade auditiva	
Praza reservadas para p.d. auditiva: Si (B 9 1.2.4.1.b RD 173/2010)	
Nº de prazas: 1/50 (B 9 1.2.4.1.b RD 173/2010)	
Praza reservada para acompañante: Praza contigua (B Anexo C RD 173/2010)	
Situación interprete Lingua de Signos: Lado dereito (B Anexo C RD 173/2010)	
Situación prazas (Recomendación)	Primeiras filas Lado dereito
Sistema de indución magnética: Si (Recomendación)	



Aula $\leq 100\text{m}^2$: Non*	
(Recomendación)	
*Se existen outras aulas con sistema de indución	
*Con dispositivo móbil de indución ou equivalente	
Sinalización:	S. Lingua de signos Española
(Recomendación)	S.I. de Indución Magnética

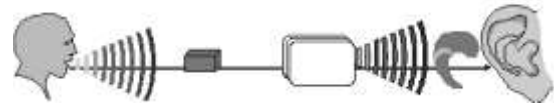
6.3 Gradas
Gradas accesibles: Primeira e última fila (Recomendación)
Accesos, tabica: Constante (B 1 4.4.1 RD 173/2010)
Accesos, pegadas: 2 tamaños alternativos (B 1 4.4.1 RD 173/2010)
Distancia localidade – acceso: $\leq 10\text{m}$ (B 5 2.4 RD 173/2010)
Diferenza cota localidade – acceso: $\leq 4\text{m}$ (B 5 2.4 RD 173/2010)



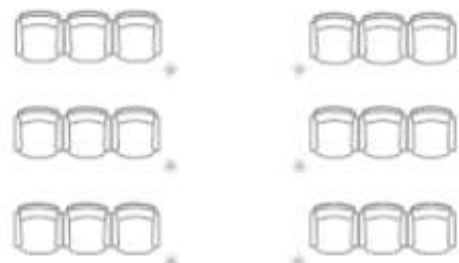
6.4 Lingua de signos, indución magnética e subtítulo
Utilización: En eventos e formación (Recomendación)
Salas de aulas: Sistema de inducción instalado (Recomendación)



<p>Situación bucle: Polo menos en zonas reservadas (B Anexo A RD 173/2010)</p>
<p>Sistemas de indución: Bucle magnético ou equivalente (B Anexo A RD 173/2010)</p>
<p>Sinalización: Símbolo Internacional (B 9 2.1 RD 173/2010)</p>
<p>Lingua de signos: Española ou internacional (Recomendación)</p>
<p>Signoguías: Si (Recomendación)</p>
<p>Normativa inducción: UNE EN 300330-2 V 1.1.11:2006 (B Anexo C RD 173/2010) UNE EN 60118-4:2007</p>
<p>Normativa subtítulo: UNE 153010;2012 (B Anexo C RD 173/2010)</p>
<p>Normativa audioguías: UNE 153020:2005 (B Anexo C RD 173/2010)</p>



<p>6.5 Salas con nivel baixo de iluminación</p>
<p>Sinalización con balizas os límites laterais do i.p.a (CTE DB SUA-4 1)</p>
<p>En escaleiras: balizas con luz en extremos laterais de tabicas (CTE DB SUA-4 1)</p>
<p>En corredores coincidentes con filas: balizas en espazo anexo á base da primeira butaca de cada fila (CTE DB SUA-4 1)</p>



En ramplas coincidentes con filas: balizas en espazo anexo á base da primeira butaca de cada fila

(CTE DB SUA-4 1)



D. ERGONOMÍA LABORAL

Normativa de aplicación

- Lei 31/1995, de 8 de novembro, de Prevención de riscos laborais
- R. D. 486/1997 de 14 de abril, polo que se establecen as disposicións mínimas de seguridade e saúde nos lugares de traballo.

Ergonomía

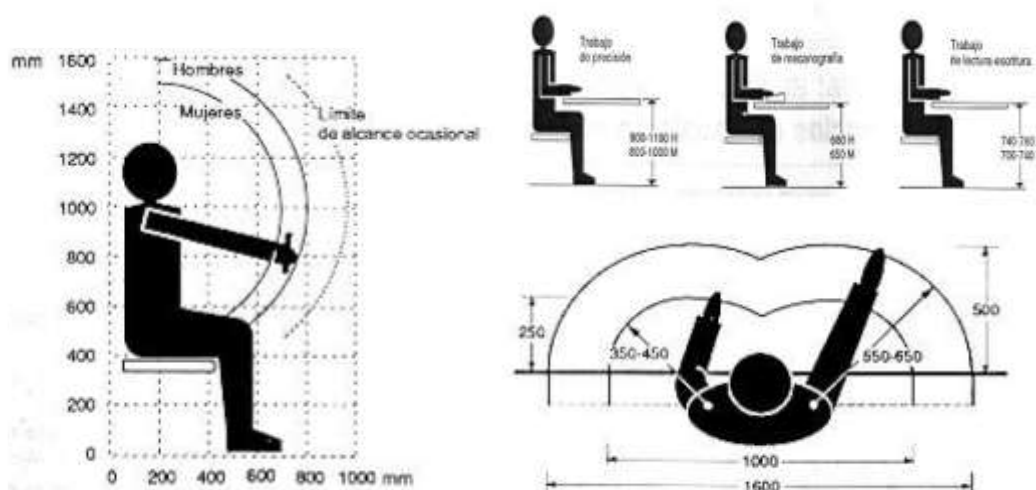
“Disciplina científica que se ocupa da comprensión das interaccións entre os seres humanos e os outros compoñentes dun sistema. É a profesión que aplica principios teóricos, datos e métodos para optimizar o benestar das persoas e o rendemento do sistema”.

Asociación Internacional de Ergonomía (2000)

Ergonomía laboral

Expón as disposicións mínimas para alcanzar un adecuado nivel de protección da saúde das persoas traballadoras fronte aos riscos derivados das condicións de traballo, no marco dunha política coherente, coordinada e eficaz. Nesta hai que ter en conta os seguintes factores:

- Posto de traballo: áreas do centro de traballo que poden ser edificadas ou non.
- Factores de estudo.
- Tarefa segura.
- Saúde no traballo.
- Axentes físicos, químicos, biolóxicos, psicosociais e interculturais.



E. REFERENCIAS E LIGAZÓNS DE INTERESE

Referencias

- CTE DB SI. Seguridade en caso de incendio. Modificación Xuño 2018.
- CTE DB SUA. Seguridade de utilización e accesibilidade. Modificación Xuño 2018.
- CTE DA SUA-2. Adecuación efectiva das condicións en edificios existentes. Modificación Xuño 2018.
- Decreto 35/2000, do 28 de xaneiro, polo que se aproba o Regulamento de desenvolvemento e execución da Lei de accesibilidade e supresión de barreiras na Comunidade Autónoma de Galicia.
- Lei 10/2014, de 3 de decembro, de accesibilidade. (pendente de decreto que a desenvolva tecnicamente)
- Lei 8/2013, de 26 de xuño, de Rehabilitación, Rexeneración e Renovación Urbanas.
- Ley 31/1995, de 8 de novembro, de Prevención de riscos laborais
- Lei 49/1960, de 21 de xullo, sobre Propiedade Horizontal.
- Orde VIV 561/2010, do 1 de febreiro, pola que se desenvolve o documento técnico de condicións básicas de accesibilidade e non-discriminación para o acceso e a utilización dos espazos públicos urbanizados.
- Real decreto 21/2018, de 14 de decembro, de Medidas Urxentes en materia de Vivenda e Aluguer.
- Real decreto 7/2015, de 30 de outubro, polo que se aproba o texto refundido da Lei de Solo e rehabilitación Urbana.
- Real decreto 1/2013, de 29 de novembro, polo que se aproba o Texto Refundido da Lei Xeral De dereitos das persoas con discapacidade e de inclusión social.
- Real decreto 173/2010, do 19 de febreiro, polo que se modifica o Código técnico da edificación, aprobado polo R.D. 314/2006, do 17 de marzo, en materia de accesibilidade e non-discriminación das persoas con discapacidade.
- Real decreto 486/1997 de 14 de abril, polo que se establecen as disposicións mínimas de seguridade e saúde nos lugares de traballo.
- Meuser P, Tobolla J, (2015), *Arquitectura Accesible*, España, PromoPress

Ligazóns de interese

- Mellora da accesibilidade ao Patrimonio Cultural Inmable. Extracto da norma UNE 41531 IN Accesibilidade ao Patrimonio Cultural Inmable:

<https://revista.une.org/6/mejorar-la-accesibilidad-al-patrimonio-cultural-inmable.html>

- Mellora das condicións de accesibilidade en edificios Existentes. Cursos Avanzados Eduardo Torroja (Olo: este documento é do 2014. Anterior á modificación de Xuño de 2018).

https://www.coam.org/store.web/CURSOS_IA/2014/CUR_PDF/1721.pdf

- DOG: Resolución do 28 de decembro de 2018 pola que se convocan subvencións do Programa de infravivenda do Plan RehaVlta: Plan galego de rehabilitación, alugamento e mellora de acceso á vivenda 2015-2020, para o exercicio 2019.

https://www.xunta.gal/dog/Publicados/2019/20190205/AnuncioC3Q2-030119-0001_gl.html

- DOG: Consellería de Infraestruturas e vivenda: ORDEN de 14 de marzo de 2018 por la que se aprueban las bases reguladoras de las subvenciones del Programa de instalación de ascensores y otros dispositivos de accesibilidad en edificios de tipología residencial colectiva, en sus viviendas dúplex y en viviendas unifamiliares, y se procede a su convocatoria para el año 2018, con carácter plurianual.

https://www.xunta.gal/dog/Publicados/2018/20180326/AnuncioG0423-150318-0001_es.html

- XUNTA: Subvencións dos programas de fomento da mellora da eficiencia enerxética e sosteñibilidade en vivendas e de fomento da conservación, mellora de seguridade de utilización e da accesibilidade do plan estatal de vivenda 2018-2021.

https://sede.xunta.gal/detalle-procedemento?langId=es_ES&codtram=VI422E

- AEGA (Asociación Empresarial Galega de Ascensores) e COGAMI (Confederación Galega de Persoas con Discapacidade) firman convenio colaboración para a mellora da accesibilidade:

http://www.cocemfe.es/comunicacion_portal/?p=17456

- Pódense atopar máis subvencións e axudas públicas nas RRSS seguintes:
 - <http://aegaascensores.com/wp-content/uploads/2019/>
 - <https://twitter.com/DiCAccesible>
 - <https://www.facebook.com/DiCorunaAccesible/>